



**T.C.  
KAFKAS ÜNİVERSİTESİ  
2008 YILI AYRINTILI FAALİYET  
RAPORU**

**Strateji Geliştirme Daire Başkanlığı  
KARS 2009**



## İÇİNDEKİLER

ÜST YÖNETİCİ SUNUŞU.....	
I- GENEL BİLGİLER.....	1
A- Misyon ve Vizyon.....	2
B- Yetki, Görev ve Sorumluluklar.....	2-3
C- İdareye İlişkin Bilgiler.....	3
1- Fiziksel Yapı.....	3-6
2-Birim Taşıt Tablosu.....	7
3- Örgüt Yapısı.....	8
3- Bilgi ve Teknolojik Kaynaklar .....	9
4- İnsan Kaynakları .....	10-14
5- Sunulan Hizmetler .....	15-20
6- Yönetim ve İç Kontrol Sistemi .....	20-22
II- AMAÇ ve HEDEFLER .....	23
A- İdarenin Amaç ve Hedefleri .....	23
B- Temel Politikalar ve Öncelikler .....	24
C- Diğer Hususlar	
III- FAALİYETLERE İLİŞKİN BİLGİ VE DEĞERLENDİRMELER .....	25
A- Mali Bilgiler .....	25
1- Bütçe Uygulama Sonuçları .....	25-26
2- Temel Mali Tablolara İlişkin Açıklamalar .....	26
3- Mali Denetim Sonuçları	
4- Diğer Hususlar	
B- Performans Bilgileri .....	27
1- Faaliyet ve Proje Bilgileri .....	27-29
2- Performans Sonuçları Tablosu	
3- Performans Sonuçlarının Değerlendirilmesi	
4- Performans Bilgi Sisteminin Değerlendirilmesi	
5- Diğer Hususlar	
IV- KURUMSAL KABİLİYET ve KAPASİTENİN DEĞERLENDİRİLMESİ .....	29
A- Üstünlükler .....	29
B- Zayıflıklar .....	30
C- Değerlendirme .....	31-32
V- ÖNERİ VE TEDBİRLER .....	32-33
İç Kontrol Güvence Beyanı .....	34

# SUNUŞ

Sürekli deęişen ve gelişen günümüz dünyasında üniversiteler, bilginin üretildięi ve toplumlara taşındıęı kurumların başında gelmektedir. Bu bilinçle, Kafkas Üniversitesi akademik ve idari hizmetlerde, kalite düzeyinin iyileştirilmesi ve sistematik bir şekilde devam ettirilmesi için, çağdaş yönetim ilkelerini uygulayarak Atatürk İlke ve Devrimleri rehberliğinde bölgemizin ve ülkemizin kalkınmasında çok önemli bir işlevi üstlenmektedir.

Bunun için Üniversitemizin eğitim-öğretim, araştırma ve kamu hizmeti sorumluluklarını da gözönünde bulundurarak evrensel değerlere ulaşacak kaliteyi yakalaması bir zorunluluktur.

5018 sayılı Kamu Mali Yönetimi ve Kontrol Kanunu çerçevesinde kaynakların etkili, ekonomik ve verimli bir şekilde elde edilmesi ve kullanılması, hesap verebilirliği ve mali saydamlığı sağlamak üzere birimlerimizce akademik ve idari misyon, vizyon, amaç ve hedeflerinin ele alındıęı bir gelecek projeksiyonu çizilmiş ve bu değerler doğrultusunda Üniversitemiz harcama yetkilileri tarafından düzenlenen birim faaliyet raporları esas alınarak Üniversitemizin "**Faaliyet Raporu**" hazırlanmıştır.

Üniversitemize; 2008 Yılı Merkezi Yönetim Bütçe Kanunu ile kullanılmak üzere tahsis edilen Ödenekler 2008 Yılı için hazırlanan Ayrıntılı Harcama Programı dahilinde tahsis edildikleri amaçlar doğrultusunda yılı içerisinde yaptırılan iş, satın alınan mal ve hizmetler ile diğer giderlerin karşılanmasında kullanılmış, hiçbir birim harcama yetkilisi tarafından bütçelerinde yer alan ödeneklerin üzerinde harcama yapılmamıştır.

Faaliyet Raporunun hazırlanmasında emeęi geçen personelimize ve ilgili birimlerimize, bilginin üretilmesi ve çevresel etkinliğinin sağlanmasında, çağdaş ve evrensel değerler doğrultusunda bütünleşerek çalışan tüm idari ve akademik personelimize teşekkür ediyor, başarılar diliyorum.

Prof.Dr. Abamüslüm GÜVEN  
Rektör



## 1. GENEL BİLGİLER

### 1.1. MİSYON VE VİZYON

#### Misyon :

Kültürel ve evrensel değerlere bağlı, insan haklarına saygılı, demokrasiye ve hukukun üstünlüğüne inanan; bilim, teknoloji, kültür ve sanata ulusal ve uluslararası seviyede katkı yapabilecek; girişimci, üretken, sorgulayıcı, rekabetçi, sosyal, gelişime açık ve etik değerlere sahip vatansever bireyler yetiştirerek, bölgesel, ulusal ihtiyaçlar temelinde toplumun yaşam kalitesinin yükselmesi için çalışmaktadır. Ayrıca, bir bölge üniversitesi olarak, yerel unsurları ulusal ve evrensel değerlerle buluşturmak ve özellikle, Orta Asya ve Kafkasya Cumhuriyetleri ile Türkiye Cumhuriyeti arasında bilgi, enerji, insan kaynağı gibi konularda etkileşimi ve dolaşımı üstlenecek bir köprü olmaktır. Öğrencilerimizin ulusal ve uluslararası evrensel ve çağdaş değerlerle bütünleşmesinde aktif rol oynayarak, maddi kalkınmanın eğitim-öğretim ve araştırma-geliştirme temelinde yükselen topyekun ülkesel bir değer olacağı bilinci ile hareket ederek, bu ülkeye destek sağlamaktır.

#### Vizyon :

Türkiye’de ve dünyada eğitim-öğretim, araştırma-uygulama kalitesi ile önde gelen üniversiteler arasında yer alan, kurumsal kültürü ve kimliği güçlü, mensubu olmaktan övünç duyulan, üniversite, sanayi ve toplum düzeyinde bölgesel işbirliğini geliştirme konusunda öncü olan, ulusal ve uluslararası bilim ve teknoloji dünyası ile örgütsel bağları gelişmiş, ilimiz ve bölgemiz başta olmak üzere, ülkemizin sorunlarını çözmeye yönelik olarak, eğitim, araştırma, turizm ve hizmet üretiminde aktif rol alan, bilim, teknoloji, kültür ve sanat alanındaki çalışmalarıyla ülkemizin gelişimine katkıda bulunan bölgesel düzeyde lider bir üniversite olmaktır.

## 1.2.YETKİ, GÖREV VE SORUMLULUKLAR

**Yetki** : Üniversitemiz ve bağlı birimleri; belirlenmiş olan misyon, vizyon, hedef ve amaçlarına yönelik tüm işlevlerini gerçekleştirirken, 2547 Sayılı Yükseköğretim Kanunu ile diğer ilgili kanun, yönetmelik, kanun hükmünde kararname ve mevzuat hükümleri çerçevesinde yetki kullanmaktadır.

### **Görev**

- Çağdaş uygarlık ve eğitim - öğretim esaslarına dayanan bir düzen içinde, toplumun ihtiyaçlarına, kalkınma planlarına, ilke ve hedeflerine uygun çeşitli düzeylerde eğitim - öğretim, bilimsel araştırma, yayım ve danışmanlık yapmak,
- Kendi ihtisas gücü ile maddi kaynaklarını rasyonel, verimli, ekonomik şekilde kullanarak, milli eğitim politikası, kalkınma planları ilke ve hedefleri ile Yükseköğretim Kurulu tarafından yapılan plan, programlar doğrultusunda, ülkenin ihtiyacı olan dallarda ve sayıda insan gücü yetiştirmek,
- Türk toplumunun yaşam düzeyini yükseltici, kamuoyunu aydınlatıcı bilim verilerini söz, yazı ve diğer araçlarla yaymak,
- Örgün, yaygın, sürekli ve açık eğitim yoluyla toplumun özellikle sanayileşme, tarımda modernleşme alanlarında eğitilmesini sağlamak,
- Ülkenin bilimsel, kültürel, sosyal ve ekonomik yönlerden ilerlemesini, gelişmesini ilgilendiren sorunlarını, diğer kuruluşlarla işbirliği yaparak, kamu kuruluşlarına önerilerde bulunmak suretiyle öğretim ve araştırma konusu yapmak, sonuçlarını toplumun yararına sunmak, kamu kuruluşlarınca istenecek inceleme ve araştırmaları sonuçlandırarak düşüncelerini ve önerilerini bildirmek,
- Eğitim - öğretim seferberliği içinde, örgün, yaygın, sürekli ve açık eğitim hizmetini üstlenen kurumlara katkıda bulunacak önlemleri almak,
- Yöredeki tarım ile sanayinin gelişmesine yönelik meslek elemanlarının yetiştirilmesine ve bilgilendirilmesine katkıda bulunmak, sanayi, tarım ve sağlık hizmetleri ile diğer hizmetlerde programlar yapmak, uygulamak, yapılanlara katılmak, bununla ilgili kurumlara işbirliği yapmak ve çevre sorunlarına çözüm getirici önerilerde bulunmak,
  - Eğitim teknolojisini üretmek, geliştirmek, kullanmak, yaygınlaştırmak,

- Yükseköğretimin uygulamalı yapılmasına ait eğitim - öğretim esaslarını geliştirmek, döner sermaye işletmelerini kurmak, verimli çalıştırmak ve bu faaliyetlerin geliştirilmesine ilişkin gerekli düzenlemeleri yapmaktır.

### **Sorumluluklar :**

- Yükseköğretim üst kuruluşlarının kararlarını uygulamak, üniversite kurullarının önerilerini inceleyerek karara bağlamak ve üniversiteye bağlı kuruluşlar arasında düzenli ve verimli çalışmayı sağlamak,
- Her eğitim - öğretim yılı sonunda ve gerektiğinde üniversitenin eğitim öğretim, bilimsel araştırma ve yayım faaliyetleri hakkında Üniversitelerarası Kurula bilgi vermek,
- Üniversitenin yatırım programlarını, bütçesini ve kadro ihtiyaçlarını, bağlı birimlerinin ve üniversite yönetim kurulu ile senatonun görüş ve önerilerini aldıktan sonra hazırlamak ve Yükseköğretim Kuruluna sunmak,
- Üniversitenin birimleri ve her düzeydeki personeli üzerinde genel gözetim ve denetim görevini yapmak,
- Üniversitenin ve bağlı birimlerinin öğretim kapasitesinin rasyonel bir şekilde kullanılması, geliştirilmesi, öğrencilere gerekli sosyal hizmetlerin sağlanması, gerektiği zaman güvenlik önlemlerinin alınmasını, eğitim-öğretim, bilimsel araştırma ve yayım faaliyetlerinin devlet kalkınma plan, ilke ve hedefleri doğrultusunda planlanıp yürütülmesi, bilimsel ve idari gözetim ile denetimin yapılması ve bu görevlerin alt birimlere aktarılması,

## **C. İdareye İlişkin Bilgiler**

### *1- Fiziksel Yapı*

#### **1.1- Eğitim Alanları Derslikler**

<b>Eğitim Alanı</b>	<b>Kapasitesi 0-50</b>	<b>Kapasitesi 51-75</b>	<b>Kapasitesi 76-100</b>	<b>Kapasitesi 101-150</b>	<b>Kapasitesi 151-250</b>	<b>Kapasitesi 251-Üzeri</b>
<b>Anfi</b>				1	2	
<b>Sınıf</b>	123	46	6			
<b>Bilgisayar Lab.</b>	30	3				
<b>Diğer Lab.</b>	90	2	5			
<b>Toplam</b>	<b>243</b>	<b>51</b>	<b>11</b>	<b>1</b>	<b>2</b>	



## **1.2- Sosyal Alanlar**

### **1.2.1.Kantinler ve Kafeteryalar**

**Kantin Sayısı: 10 Adet**

**Kantin Alanı: 3.978 m<sup>2</sup>**

**Kafeterya Sayısı: 1 Adet**

**Kafeterya Alanı: 4.824 m<sup>2</sup>**

### **1.2.2.Yemekhaneler**

**Öğrenci yemekhane Sayısı: 6 Adet**

**Öğrenci yemekhane Alanı: 1914 m<sup>2</sup>**

**Öğrenci yemekhane Kapasitesi: 1570 Kişi**

**Personel yemekhane Sayısı: 4 Adet**

**Personel yemekhane Alanı: 930 m<sup>2</sup>**

**Personel yemekhane Kapasitesi: 272 Kişi**

### **1.2.3.Misafirhaneler**

**Misafirhane Sayısı: 1 Adet**

**Misafirhane Kapasitesi: 200 Kişi**

### **1.2.5.Lojmanlar**

**Lojman Sayısı: 108 Adet**

**Lojman Brüt Alanı: 14955 m<sup>2</sup>**

**Dolu Lojman Sayısı: 94 Adet**

### **1.2.6.Spor Tesisleri**

**Kapalı Spor Tesisleri Sayısı: 6 Adet**

**Kapalı Spor Tesisleri Alanı: 4.027 m<sup>2</sup>**

**Açık Spor Tesisleri Sayısı 4 Adet**

**Açık Spor Tesisleri Alanı 1200 m<sup>2</sup>**

**1.2.7.Toplantı – Konferans Salonları**

	<b>Kapasitesi 0–50</b>	<b>Kapasitesi 51–75</b>	<b>Kapasitesi 76–100</b>	<b>Kapasitesi 101–150</b>	<b>Kapasitesi 151–250</b>	<b>Kapasitesi 251–Üzeri</b>
<b>Toplantı Salonu</b>	2					
<b>Konferans Salonu</b>						351
<b>Toplam</b>	<b>2</b>					<b>351</b>

**1.2.10.Öğrenci Kulüpleri**

Öğrenci Kulüpleri Sayısı: 22 Adet

Öğrenci Kulüpleri Alanı: 290 m2

**1.3- Hizmet Alanları****1.3.1. Akademik Personel Hizmet Alanları**

	<b>Sayısı (Adet)</b>	<b>Alanı (m2)</b>	<b>Kullanan Sayısı (Kişi)</b>
<b>Çalışma Odası</b>	<b>332</b>	<b>4007</b>	<b>340</b>
<b>Toplam</b>	<b>332</b>	<b>4007</b>	<b>340</b>

**1.3.2. İdari Personel Hizmet Alanları**

	<b>Sayısı (Adet)</b>	<b>Alanı (m2)</b>	<b>Kullanan Sayısı</b>
<b>Servis</b>	<b>47</b>	<b>1087</b>	<b>75</b>
<b>Çalışma Odası</b>	<b>140</b>	<b>2326</b>	<b>137</b>
<b>Toplam</b>	<b>187</b>	<b>3413</b>	<b>212</b>



**1.4- Ambar Alanları**

**Ambar Sayısı: 36 Adet**  
**Ambar Alanı: 1241 m2**

**1.5- Arşiv Alanları**

**Arşiv Sayısı: 17 Adet**  
**Arşiv Alanı: 494 m2**

**1.6- Atölyeler**

**Atölye Sayısı: 4 Adet**  
**Atölye Alanı: 1337 m2**

**1.7- Hastane Alanları**

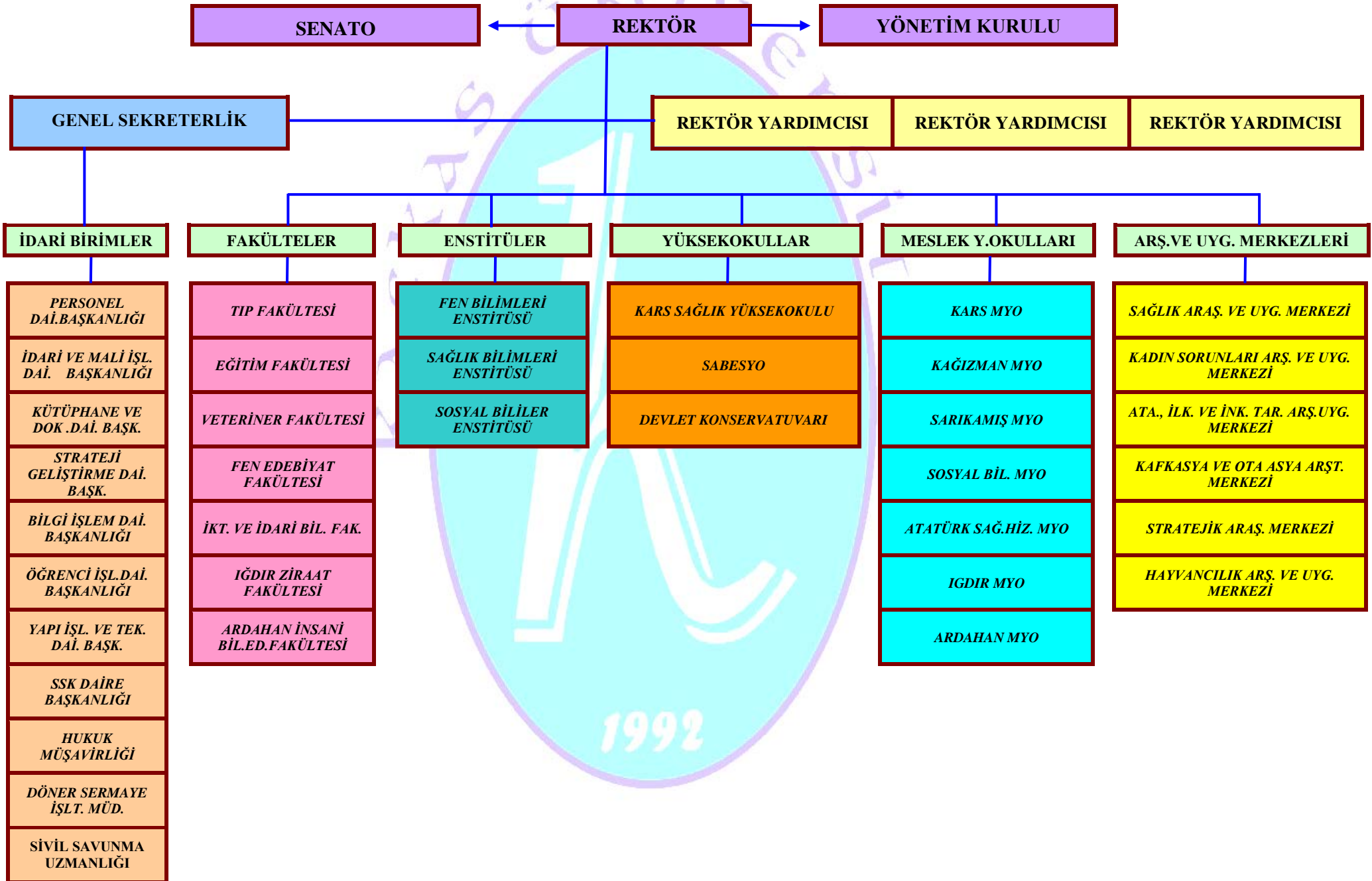
<b>Birim</b>	<b>Sayı (Adet)</b>	<b>Alan (m2)</b>
Acil Servis		
Yoğun Bakım		
Ameliyathane	3	200
Klinik	11	380
Laboratuvar	2	160
Eczane	1	65
Radyoloji Alanı	2	93
Nükleer Tıp Alanı		
Sterilizasyon Alanı	1	87
Mutfak	1	20
Çamaşırhane	1	40
Teknik Servis	1	30
Hasta Odası	42	874
Yemekhane	2	100
<b>Hastane Toplam Kapalı Alanı</b>	<b>65</b>	<b>2049</b>



BİRİM TAŞIT TABLOSU

Taşıtın Cinsi	Diferansiyeli	Göreve Tahsis Edilmiş, Kuruma Ait Taşıtlar	Göreve Tahsis Edilmiş, Hizmet Alımı Yoluyla Edinilmiş Taşıtlar	Adet
Binek Otomobil (237 sayılı Taşıt Kanununa ekli (1) sayılı cetvelde yer alan Makamlar ile Devlet Protokol Hizmetlerinde kullanılmak üzere Dışişleri Bakanlığınca satın alınacak taşıtlar için).	4x2			
Binek Otomobil(237 sayılı Taşıt Kanununa ekli (1) sayılı cetvelde yer alan ilk üç sıradaki Makamlar için.)	4x2	1		
Binek Otomobil	4x2		8	
Station-Wagon	4x2		3	
Arazi Binek (En az 4, en çok 8 kişilik)	4x4			
Minibüs (Sürücü dahil en fazla 15 kişilik)	4x2		4	
Kaptı Kaçtı (Arazi)	4x4			
Pick-up (Kamyonet, şoför dahil 3 veya 6 kişilik)	4x2			
Pick-up (Kamyonet, arazi hizmetleri için şoför dahil 3 veya 6 kişilik)	4x4		1	
Panel	4x2			
Midibüs (Sürücü dahil en fazla 26 kişilik)	4x2		1	
Otobüs (Sürücü dahil en az 27 kişilik)	4x2		4	
Kamyon şasi-kabin tam yüklü ağırlığı en az 3.501 kg	4x2			
Kamyon şasi-kabin tam yüklü ağırlığı en az 12.000 kg	4x2			
Kamyon şasi-kabin tam yüklü ağırlığı en az 17.000 kg	6x2-6x4			
Ambulans (Tıbbi donanımlı)	4x2		2	
Ambulans arazi hizmetleri için	4x4			
Pick-up (Kamyonet) cenaze arabası yapılmak üzere	4x2			
Motorsiklet en az 45-250 cc.lik	-			
Motorsiklet en az 600 cc.lik	-			
Bisiklet	-			
Güvenlik önlemleri binék otomobil (Cinsi ve fiyatı Maliye Bakanlığınca belirlenir.)				
Güvenlik önlemleri servis taşıtı (Cinsi ve fiyatı Maliye Bakanlığınca belirlenir.)				

## KAFKAS ÜNİVERSİTESİ AKADEMİK VE İDARİ TEŞKİLAT ŞEMASI





### 3- Bilgi ve Teknolojik Kaynaklar

#### 3.1- Yazılımlar

Windows Vista,Windows XP, Ayniyat, Not 32 Anti Virüs, Epaty, Ofisice Xp, File Maker, Orecl, Öğrenci Otomasyonu.

#### 3.2- Bilgisayarlar

Masa üstü bilgisayar Sayısı: 660 Adet  
Taşınabilir bilgisayar Sayısı: 20 Adet

#### 3.3- Kütüphane Kaynakları

Kitap Sayısı: 75895 Adet  
Basılı Periyodik Yayın Sayısı: 13 Adet  
Elektronik Yayın Sayısı: 10000 Adet

#### 3.4- Diğer Bilgi ve Teknolojik Kaynaklar

Cinsi	İdari Amaçlı (Adet)	Eğitim Amaçlı (Adet)	Araştırma Amaçlı (Adet)
Projeksiyon	7	57	
Slayt makinesi	5	50	
Tepegöz	5	35	
Episkop		1	
Barkot Okuyucu	5		
Baskı makinesi	7	7	
Fotokopi makinesi	24	13	
Faks	18	6	
Fotoğraf makinesi	7	7	
Kameralar	4	5	1
Televizyonlar	73	14	
Tarayıcılar	12	8	
Müzik Setleri		102	
Mikroskoplar		112	47
DVD ler	1	2	

Üniversitemizde Bilgi İşlem Dairesi Başkanlığı aracılığı ile bilişim alanında ağırlıklı olarak internet yoluyla bilgiye ulaşmanın sağlanması, elektronik posta, web hizmetleri, ftp hizmetleri verilmektedir. Günümüz teknolojisine uygun sunucu güncelleştirmelerinin yapılarak çalışan personelimiz ve öğrencilerimizin otomasyon sistemi de dahil olmak üzere tüm hizmetlerden faydalanmasını sağlamaya çalışmaktayız.

#### 4- İnsan Kaynakları

##### 4.1- Akademik Personel

Üniversitemizde 464 Akademik personel, 14 Yabancı Uyruklu Sözleşmeli Personel, 356 İdari Personel ve 35 sürekli işçi ile hizmet verilmekte olup, bu personelin ünvanlarına ve hizmet sınıflarına göre dağılımları aşağıdaki tablolarda belirtildiği şekildedir.

Akademik Personel					
	Kadroların Doluluk Oranına Göre			Kadroların İstihdam Şekline Göre	
	Dolu	Boş	Toplam	Tam Zamanlı	Yarı Zamanlı
Profesör	30	21	51	X	
Doçent	26	51	77	X	
Yrd. Doçent	110	83	193	X	
Öğretim Görevlisi	69	37	106	X	
Okutman	49	15	64	X	
Çevirici		1	1		
Eğitim- Öğretim Planlamacısı		1	1		
Araştırma Görevlisi	167	86	253	X	
Uzman	13	12	25	X	

##### 4.2- Yabancı Uyruklu Akademik Personel

Yabancı Uyruklu Öğretim Elemanları		
Unvan	Geldiği Ülke	Çalıştığı Bölüm
Profesör	Azerbaycan -Gürcistan	Fen Edebiyat Fakültesi
Doçent	Azerbaycan -Gürcistan	Fen Edebiyat Fakültesi Devlet .Konservatuvarı
Yrd. Doçent	Azerbaycan	Devlet .Konservatuvarı
Öğretim Görevlisi	Azerbaycan	Devlet Konservatuvarı
Okutman		
Çevirici		
Eğitim-Öğretim Planlamacısı		
Araştırma Görevlisi		
Uzman		
<b>Toplam</b>		



### 4.3- Diğer Üniv. Görevlendirilen Akademik Personel

Diğer Üniversitelerde Görevlendirilen Akademik Personel		
Unvan	Bağlı Olduğu Bölüm	Görevlendirildiği Üniversite-Birim
Profesör	Tıp Fakültesi	Ankara Eğt.Arş. Hast.
Doçent		
Yrd. Doçent		
Öğretim Görevlisi		
Okutman		
Çevirici		
Eğitim Öğretim Planlamacısı		
Araştırma Görevlisi	İkti. ve İdr.Bil.Fak.	Ankara Üni.
	İkti. ve İdr.Bil.Fak	Kırıkkale Üni.
	Eğitim Fakültesi	Atatürk Üni.
	Fen Edb.Fakültesi	Gazi Üni
	Fen Edb.Fakültesi	Atatürk Üni.
Uzman		
<b>Toplam</b>		

### 4.4- Başka Üniv. Kurumda Görevlendirilen Akademik Personel

Başka Üniversitelerden Üniversitemizde Görevlendirilen Akademik Personel		
Unvan	Çalıştığı Bölüm	Geldiği Üniversite
Profesör		
Doçent		
Yrd. Doçent	Eğitim Fakültesi	İnönü Üni.
Öğretim Görevlisi		
Okutman		
Çevirici		
Eğitim Öğretim Planlamacısı		
Araştırma Görevlisi		
Uzman		



**4.5- Sözleşmeli Akademik Personel**

<b>Sözleşmeli Akademik Personel Sayısı</b>	
Profesör	3
Doçent	7
Yrd. Doçent	2
Öğretim Görevlisi	2
Uzman	
Okutman	
Sanatçı Öğrt. Elm.	
Sahne Uygulamacısı	
<b>Toplam</b>	<b>14</b>

**4.6- Akademik Personelin Yaş İtibariyle Dağılımı**

<b>Akademik Personelin Yaş İtibariyle Dağılımı</b>						
	21-25 Yaş	26-30 Yaş	31-35 Yaş	36-40 Yaş	41-50 Yaş	51- Üzeri
Kişi Sayısı	10	90	87	150	91	36
Yüzde	0,03	0,20	0,19	0,33	0,20	0,88



#### 4.7- İdari Personel

İdari Personel (Kadroların Doluluk Oranına Göre)			
	Dolu	Boş	Toplam
Genel İdari Hizmetler	201	165	366
Sağlık Hizmetleri Sınıfı	44	71	115
Teknik Hizmetleri Sınıfı	62	14	76
Eğitim ve Öğretim Hizmetleri sınıfı			
Avukatlık Hizmetleri Sınıfı.		1	1
Din Hizmetleri Sınıfı		1	1
Yardımcı Hizmetli	49	49	98
<b>Toplam</b>	<b>356</b>	<b>301</b>	<b>657</b>

#### 4.8- İdari Personelin Eğitim Durumu

İdari Personelin Eğitim Durumu					
	İlköğretim	Lise	Ön Lisans	Lisans	Y.L. ve Dokt.
Kişi Sayısı	5	152	113	85	1
Yüzde	0.02	0.43	0.32	0.24	0.00

#### 4.9- İdari Personelin Hizmet Süreleri

İdari Personelin Hizmet Süresi						
	1 – 3 Yıl	4 – 6 Yıl	7 – 10 Yıl	11 – 15 Yıl	16 – 20 Yıl	21 - Üzeri
Kişi Sayısı	71	40	62	99	54	30
Yüzde	0,20	0,12	0,18	0,28	0,16	0,09

#### 4.10- İdari Personelin Yaş İtibariyle Dağılımı

İdari Personelin Yaş İtibariyle Dağılımı						
	21-25 Yaş	26-30 Yaş	31-35 Yaş	36-40 Yaş	41-50 Yaş	51- Üzeri
Kişi Sayısı	28	70	73	88	92	5
Yüzde	0,08	0,20	0,21	0,25	0,26	0,02





#### 4.11- İşçiler

İşçiler (Çalıştıkları Pozisyonlara Göre)			
	Dolu	Boş	Toplam
Sürekli İşçiler	35		35
Vizeli Geçici İşçiler (adam/ay)			
Vizesiz işçiler (3 Aylık)			
<b>Toplam</b>	<b>35</b>		<b>35</b>

#### .12- Sürekli İşçilerin Hizmet Süreleri

Sürekli İşçilerin Hizmet Süresi						
	1 – 3 Yıl	4 – 6 Yıl	7 – 10 Yıl	11 – 15 Yıl	16 – 20 Yıl	21 - Üzeri
Kişi Sayısı		3	3	20	5	4
Yüzde		0,09	0,09	0,58	0,15	0,12

#### 4.13- Sürekli İşçilerin Yaş İtibariyle Dağılımı

Sürekli İşçilerin Yaş İtibariyle Dağılımı						
	21-25 Yaş	26-30 Yaş	31-35 Yaş	36-40 Yaş	41-50 Yaş	51- Üzeri
Kişi Sayısı		2	20	8	1	4
Yüzde		0,13	0,40	0,13	0,07	0,27



5- Sunulan Hizmetler

**5.1- Eğitim Hizmetleri**

**5.1.1- Öğrenci Sayıları**

Öğrenci Sayıları									
Birim Adı	I. Öğretim			II. Öğretim			Toplam		Genel Toplam
	E	K	Top.	E	K	Top.	Kız	Erkek	
Fakülteler	2616	1531	4147	1219	677	1896	2208	3835	6043
Yüksekokullar	461	544	1005				544	461	1005
Enstitüler	379	262	641				262	379	641
Meslek Yüksekokulları	1175	1017	2192	920	566	1476	1583	2095	3678
<b>Toplam</b>	<b>4631</b>	<b>3354</b>	<b>7985</b>	<b>2139</b>	<b>1243</b>	<b>3372</b>	<b>4597</b>	<b>6770</b>	<b>11367</b>

**5.1.2- Yabancı Dil Hazırlık Sınıfı Öğrenci Sayıları**

Yabancı Dil Eğitimi Gören Hazırlık Sınıfı Öğrenci Sayıları ve Toplam Öğrenci Sayısına Oranı								
Birim Adı	I. Öğretim			II. Öğretim			I. ve II. Öğretim Toplamı(a)	Yüzde*
	E	K	Top.	E	K	Top.	Sayı	
Fakülteler	130	274	404				404	0,05
Yüksekokullar	31	59	90	32	19	51	141	0,02

**5.1.3- Öğrenci Kontenjanları**

Öğrenci Kontenjanları ve Doluluk Oranı				
Birim Adı	ÖSS Kontenjanı	ÖSS sonucu Yerleşen	Boş Kalan	Doluluk Oranı
Fakülteler	1914	1847	67	% 97
Yüksekokullar	275	269	6	% 98
Meslek Yüksekokulları	1902	1642	260	% 86
<b>Toplam</b>	<b>4091</b>	<b>3758</b>	<b>333</b>	<b>% 92</b>

**5.1.4- Yüksek Lisans ve Doktora Programları**

Enstitülerdeki Öğrencilerin Yüksek Lisans (Tezli/ Tezsiz) ve Doktora Programlarına Dağılımı					
Birim Adı	Programı	Yüksek Lisans Yapan Sayısı		Doktora Yapan Sayısı	Toplam
		Tezli	Tezsiz		
<b>Fen Bil.Enstitüsü</b>	Matematik	8			8
“	Biyoloji	40			40
“	Kimya	21		24	45
“	Fizik	15			15
“	Orta Öğretim		134		134
“	İlk Öğretim	16			16
“	Orman Müh.				
<b>Sosyal Bil.Enstitüsü</b>	Eğitim Bil.	20			20
“	İlköğretim	3			3
“	Türk Dili Edb.	21			21
“	Tarih	33			33
“	İşletme	19			19
“	İktisat	21			21
“	Batı Dilleri	11			11
“	Kamu Yönt.	9			9
“	Piyano	1			1
“	Orta Öğretim		131		131
<b>Sağlık Bil.Enstitüsü</b>	Anatomi			2	2
“	Besin Hijyeni	9		4	13
“	Biyokimya	6		5	11
“	Cerrahi	1		6	7
“	Farmak.-Toks.	4		3	7
“	Fizyoloji	6		8	14
“	Hay.Besl.Besl.Hast.			4	4
“	Histoloji	4		10	14
“	İç Hastalıkları	1		4	5
“	Mikrobiyoloji	11		8	19
“	Parazitoloji	2		5	7
“	Zootečni	4		7	11
<b>TOPLAM</b>		<b>286</b>	<b>265</b>	<b>90</b>	<b>641</b>

### 5.1.5- Yabancı Uyruklu Öğrenciler

Yabancı Uyruklu Öğrencilerin Sayısı ve Bölümleri			
	Bölümü		
	Kadın	Erkek	Toplam
Fakülteler	1	42	43
Yüksekokullar	2	3	5
Enstitüler			
Meslek Yüksekokulları			
<b>TOPLAM</b>	<b>3</b>	<b>45</b>	<b>48</b>

### 5.2 Akademik Hizmetler :

Yükseköğretim Kanununun 4 üncü maddesinde belirlenen amaçları gerçekleştirmek için aynı Kanunun 5 inci maddesindeki ana ilkeler doğrultusunda faaliyetlerini sürdürmek azminde olan KAFKAS ÜNİVERSİTESİ; 11 Temmuz 1992 tarih ve 21281 sayılı resmi gazetede yayınlanarak yürürlüğe giren 03.07.1992 gün ve 3837 sayılı Kanunla Yükseköğretim Kanunlarının teşkilatı hakkındaki 41 sayılı kanun hükmünde kararnamenin değiştirilerek kabulüne dair 2809 sayılı kanun ile 78 ve 190 sayılı kanun hükmünde kararnamelerde değişiklik yapılması hakkındaki kanunla kurulmuştur halen bünyesinde

a) Rektörlüğe bağlı,Veteriner Fakültesi, Fen-Edebiyat Fakültesi, İktisadi ve İdari Bilimler Fakültesi, Tıp Fakültesi, Eğitim Fakültesi, Iğdır Ziraat Fakültesi, Ardahan İnsani Bilimler ve Edebiyat Fakültesi

b)Rektörlüğe bağlı Sosyal Bilimler, Fen Bilimleri, Sağlık Bilimleri Enstitüleri,

c) Rektörlüğe bağlı Devlet Konservatuvarı,

d) Rektörlüğe bağlı Kars MYO, Kağızman MYO, Sarıkamış MYO, Sosyal Bilimler MYO, Atatürk Sağlık Hizmetleri MYO, Iğdır MYO, Ardahan MYO

e) Sarıkamış Beden Eğitimi ve Spor Yüksekokulu ile Kars Sağlık Yüksekokulu,

f) Rektörlüğe bağlı Sağlık Araştırma ve Uygulama Merkezi Hayvancılık Uygulama ve Araştırma Merkezi, Atatürk İlkeleri ve İnkılap Tarihi Araştırma ve Uygulama Merkezi, Kafkasya ve Orta Asya Araştırma Merkezi,Kadın Sorunları Araştırma ve Uygulama Merkezi ile Stratejik Araştırmalar Merkezlerinden oluşmaktadır.

Üniversitemiz ve bağlı birimlerinde eğitim-öğretim ve idari faaliyetlerini yanı sıra aşağıda sıralanan Akademik hizmetleri verilmektedir.

-Çağdaş bilimin tüm bilgi ve tekniğinin öğrencilerine aktarılmasını sağlamak,

-Kaliteli eğitim öğretimin yanında yapacağı bilimsel araştırmalarla kültür mirasımıza sahip çıkacak ve Doğu Anadolu bölgesinin kalkınmasına önemli katkılarda bulunmak.

- Orta Asya Türk Cumhuriyetleri ile yapılacak bilimsel, teknik ve kültürel işbirliği yapmak,
- Bölge ili konumunda olan Kars'ta yöre insanına önemli bir sağlık hizmeti sunmak,
- Hayvancılık sorunlarını yerinde inceleyerek çözüm yolları aramak,
- Bölgenin sosyo-ekonomik yönden kalkınması sağlamak,
- Özel sektör ve kamu kurumlarına bilimsel anlamda danışmanlık yapmak,
- Ülkemizin ihtiyaç duyduğu ve öğretmen açığı biçimde ortaya çıkan talebin karşılanmasında katkıda bulunmak, dolayısıyla bir yönü ile de işsizlik probleminin çözümünü kolaylaştırmak,
- Ülkemizin bilimsel, sosyal ve ekonomik yönden ilerlemesine ve gelişmesine katkıda bulunmak,

### **5.3 İdari Hizmetler :**

- Üniversitemizde eğitim-öğretim hizmetlerinin aksatılmadan yürütülebilmesi için akademik ve idari personelin atama, görev uzatma, yurtiçi ve yurtdışı görevlendirmeleri, emeklilik, nakil ve terfi işlemlerinin personel birimlerince yapılması,
- Öğrencilerimizin notları, kütük bilgileri, mezuniyet, ilişik kesme, yatay ve dikey geçiş işlemleri vb. gibi öğrenciye yönelik hizmetler Öğrenci İşleri birimlerince yapılması,
  - Üniversitemiz bütçesinin her yıl hazırlanması, bütçe ödeneklerinin kanun ve yönetmeliklere uygun olarak tasarruf genelgelerine uyularak harcanması, bütçe ödeneklerinin akademik ve idari birimlerin ihtiyaçları için en verimli şekilde kullanılması, akademik, idari ve sözleşmeli personel maaşları, akademik personelin, ek ders ücretleri, yolluk ve yevmiye ödemelerinin düzenli ve zamanında yapılması,
  - Demirbaş ayniyat kayıtlarının tutularak yıllık kontrollerinin yapılması, bütçe harcama işlemlerinin dosya kayıtlarının tutulması, yazışmalarının yapılması,
  - Üniversitemiz idari işlemleri ile ilgili olarak kurum içi ve kurum dışı evrak yazışmalarının yapılması, posta ile gönderilecek evrakların gönderilmesi, evrakların dosyalama ve teslim işlemlerinin takibi, kurum içi ve kurum dışı iletişimin sağlanması,
  - Üniversitemizin gelişmiş olan üniversiteler içerisinde yer alabilmesi için gerekli olan eğitim, hizmet, sosyal ve kültür binalarının çağın gereklerine ve teknolojik yeniliklere uygun, planlı, kaliteli, estetik ve ekonomik olarak yaptırıp hizmete açılması, var olan eğitim-öğretim ve idari binalarının bakım onarım, tadilatlarının yaptırılması, bahçe bakımının ve temizliğinin yapılması, teknik aletlerin ve laboratuvar malzemelerin temini ile bakım onarımlarının yaptırılması,

- Üniversitemizin İhtiyaç duyduğu iletişim altyapısı, kullanıcı destek, internet servisleri, bilgisayar laboratuvarlarının işletimi, Web hizmetleri, insan kaynakları ve idari yapılara bilişim hizmet desteği ve diğer bilgi işlem hizmetlerinin yerine yerine getirilmesi,
- Mevcut bilgi kaynaklarından en iyi şekilde yararlanılmasını sağlamak amacıyla her düzeydeki kullanıcıya kurum içi ve dışı hizmet vermek.
- Kitap, süreli yayın, tez, mikro-film, CD, disket vs. gibi her türlü kütüphane materyalinin seçimi, Sağlanan bilgi ve belgeleri bütün araştırmacıların, üniversite öğrencilerinin ve çalışanların kullanımına sun
- Üniversite öğrencilerinin beden ve ruh sağlıklarının korunması, hasta olanların tedavi edilmesi veya ettirilmesi, barınma, beslenme, çalışma, dinlenme ve ilgi alanlarına göre ders dışı zamanlarının değerlendirilmesi, yeni ilgi alanlarının kazanılmasına imkan sağlanması, gerek sağlık gerekse sosyal durumlarının iyileştirilmesine, yeteneklerinin ve kişiliklerinin sağlıklı bir şekilde gelişmesine imkan verecek hizmetlerin sunulması, onların ruhsal ve bedensel sağlıklarına özen gösteren bireyler olarak yetiştirilmesi, birlikte düzenli ve disiplinli bir çalışma, dinlenme ve eğlenme alışkanlıklarının kazandırılması amacıyla ve aynı zamanda bu amaçların gerçekleştirilmesine yönelik araştırma ve uygulama yapmak ve yaptırmak
- Kanun yönetmelik ve yönergelerin takip edilerek uygulanması ile ilgili çalışmaların yapılması.

#### **5.4 Diğer Hizmetler :**

Üniversitemizde akademik ve idari işlerin yanı sıra Öğrencilerimizin talepleri doğrultusunda sosyal,kültürel ve sportif faaliyetler ile yöremiz halkının geçim kaynağı olan tarım ve hayvancılığa yönelik olarak üniversitemizin çeşitli birimlerinde; tarım ve hayvancılığının gelişmesi için hayvan yetiştiriciliği, suni tohumlama, gıda sektörüne yönelik hizmetler, klinik hizmetleri, laboratuvar tanı hizmetleri, hayvan besleme ve beslenme hastalıkları, bilinçli ilaç kullanımı, ekolojik dengenin korunması ve sürdürülmesi konularında hizmetler verilmektedir.



### 5.5- Sağlık Hizmetleri

üniversitemiz Sağlık Araştırma ve Uygulama Hastanesi Kars ve çevre illere sağlık hizmeti vermektedir. 2008 yılında yapılan hizmet dağılımı aşağıdaki gibidir.

	YATAK SAYISI	HASTA SAYISI	TETKİK SAYISI
ACİL SERVİS HİZMETLERİ			
YOĞUN BAKIM			
KLİNİK		709	
AMELİYAT SAYISI		283	
POLİKLİNİK HASTASI SAYISI		23553	
LABORATUAR HİZMETLERİ			
RADYOLOJİ ÜNİTESİ HİZMETLERİ			
NÜKLEER TIP BÖLÜMÜNDE VERİLEN HİZMETLER			
MEDİKO SOSYAL POLİKLİNİK HASTA SAYISI			

### 6. Mali Yönetim ve Harcama Öncesi Kontrol Sistemi

Harcama birimlerinde süreç kontrolü yapılır. Süreç kontrolünde, her bir işlem daha önceki işlemlerin kontrolünü içerecek şekilde tasarlanır ve uygulanır. Malî işlemlerin yürütülmesinde görev alanlar, yapacakları işlemde önceki işlemleri de kontrol ederler. Süreç kontrolünü sağlamak amacıyla Üniversitemiz Strateji Geliştirme Daire Başkanlığı tarafından hazırlanan malî işlemlerin süreç akış şeması üst yöneticinin onayı ile yürürlüğe konulmuştur.

Harcama yetkilileri, yardımcıları veya hiyerarşik olarak kendisine en yakın üst kademe yöneticileri arasından bir veya daha fazla sayıda gerçekleştirme görevlisini ödeme emri belgesi düzenlemekle görevlendirir. Ödeme emri belgesini düzenlemekle görevlendirilen gerçekleştirme görevlileri, ödeme emri belgesi ve eki belgeler üzerinde ön malî kontrol yaparlar.



Üniversitemizin Süreç Akım Şeması aşağıda yazıldığı şekildedir.

1-İhtiyaç sahibi birim tarafından yazılı talep ve ekinde ihtiyaca yönelik Yapım işlerinde yatırım programında yer alan projelerle ilgili Teknik şartnameler ve maliyeti etkileyen diğer unsurlar dökümanları hazırlanır.

2-Harcama Biriminde ilgili personel tarafından yaklaşık maliyet tesbiti yapılır. Bunun sonucuna göre bütçe ödenekleri dikkate alınarak onay belgesi hazırlanır ve ilan yapılacaksa süreleri ile ihale tarihi tespit edilir. Onay Belgesinde ihale usulü, ilan yapılacaksa ilanın şekli, Bütçe tertibi ve diğer bilgiler belirtilir ve onay belgesi gerçekleştirme görevlisi ve harcama yetkilisi tarafından imzalanır.

3-Harcama birimince ihaleye ilişkin şartları kapsayan ihale dökümanı dosyası, ihaleye ait tüm bilgi ve belgeleri kapsayan ihale işlem dosyası hazırlanır. 4734 Sayılı Kanununun 6'ncı maddesine göre oluşturulan ihale komisyonu üyelerine ilan veya daveti izleyen üç gün içerisinde gerekli incelemeleri yapmalarını sağlamak için ihale işlem dosyasının birer örneği verilir.

4-A)İhale Komisyonunca ihale tarihinde yasal prosedüre göre ihale gerçekleştirilir ve ihale komisyon kararı harcama yetkilisinin onayına sunulur. Harcama yetkilisinin ihale kararını onaylamasına müteakip Ön Mali Kontrole tabi Mali Karar ve işlemlere ilişkin esas ve usullerde belirtilen parasal limitlere eşit veya üstünde olan taahhüt ve sözleşme tasarıları ve bunlara ilişkin tüm bilgi ve belgeleri içeren işlem dosyası ( 1 adet asıl ve 1 adet tasdik edilmiş sureti) harcama birimince kronolojik sıraya göre fihristli olarak tanzim edilir ve harcama yetkilisi tarafından Strateji Geliştirme Daire Başkanlığı İç Kontrol birimine gönderilir.

B) Ön Mali Kontrole tabi Mali Karar ve İşlemlere ilişkin esas ve usullerde belirtilen parasal limitlerin altında olan işlemlerin sözleşmesi taraflarca imzalanır, iş gerçekleştirildikten sonra işin gerçekleştiğini gösteren yasal diğer belgelerde işlem dosyasına eklenir ve harcama birimince ödeme emri belgesi tanzim edilir. Ödeme emri belgesi gerçekleştirme görevlisi tarafından "KONTROL EDİLMİŞ VE UYGUN GÖRÜLMÜŞTÜR" şerhi düşülerek imza edildikten sonra harcama yetkilisi tarafından da imza edilir (Tüm ödeme emri belgelerine gerçekleştirme görevlileri tarafından "KONTROL EDİLMİŞ VE UYGUN GÖRÜLMÜŞTÜR" şerhi düşülecektir) ve Strateji Geliştirme Daire Başkanlığı Muhasebe Birimine ödenmek üzere gönderilir.

5-Ön Mali Kontrole Tabi Mali Karar ve İşlemlere ilişkin Esas ve Usullerde belirtilen parasal limitlerin üstünde olan ve Strateji Geliştirme Daire Başkanlığı İç Kontrol Birimine gönderilen taahhüt ve sözleşme





tasarılarından Yapım işlerine ait olanlar en geç On iş günü içerisinde, Mal ve Hizmet Alımına ait olanlar en geç Beş iş günü içerisinde kontrol edilir ve

düzenlenen görüş yazısı işlem dosyası ile birlikte Harcama Yetkilisine gönderilir.

Strateji Geliştirme Daire Başkanlığı İç Kontrol Birimince kontrolü yapılacak Mal ve Hizmet Alımlarına İlişkin Taahhüt ve Sözleşme tasarılarından Bir milyon Yeni Türk Lirasına kadar olanlara uygun görüş verilmesi halinde, İç Kontrol Birimince Uygun Görüş yazısı düzenlenmeyip, kontrole tabi belge üzerine "KONTROL EDİLMİŞ VE UYGUN GÖRÜLMÜŞTÜR" şerhi düşülerek Harcama Yetkilisine gönderilebilecektir.

6-Strateji Geliştirme Daire Başkanlığı İç Kontrol Birimince Kontrol edilerek Uygun Görüş yazısı veya Uygun Görüş şerhi düşülerek Harcama Yetkilisine gönderilen Taahhüt ve Sözleşme Tasarılarına ilişkin işlemlerde ihale uhdesinde kalan istekli (Yüklenici) sözleşmeye davet edilir. İstekliden bu aşamada kesin teminat ve vermesi gereken diğer belgeler alınıp, taraflarca sözleşme imzalanarak (4/B) maddesinde belirtildiği gibi işlemler yürütülür.

7-Birden fazla hakediş tanzim edilerek ödenecek yapım ve hizmet işlerinin hakedişlerinden her birinin bedeli Ön Mali Kontrole tabi Mali Karar ve İşlemlere ilişkin esas ve usullerde belirtilen parasal limitlere eşit veya üstünde olması halinde hakedişler ödeme emri belgesi ekinde Strateji Geliştirme Daire Başkanlığı İç Kontrol Birimine (Parasal Limit altında olanlar Muhasebe Birimine ) gönderilecektir.

8-Strateji Geliştirme Daire Başkanlığı İç Kontrol Birimince incelenen ödeme emri belgeleri uygun bulunduğu takdirde ödenmek üzere muhasebe birimine gönderilecek, uygun bulunmadığı takdirde görüş yazısı ekinde Harcama Yetkilisine gönderilecektir.

9- Harcama Birimlerince yukarıda belirtilen süreçte yapılacak her bir işlem bir önceki işlemlerin kontrolünü içermelidir.

## 2. AMAÇ VE HEDEFLER

### A- İDARENİN AMAÇ VE HEDEFLERİ

#### Amaçlar :

- Kurum bünyesinde, çağın bilimsel, teknolojik, sosyal ve kültürel değişimlerini takip edebilen, bu değişiklikleri mesleğinde ve yaşamında uygulayabilme yeteneğine sahip, nitelikli öğretim üyelerinin ve görevlilerinin yetişmesini sağlamak.
- Çağdaş eğitim-öğretimin gerektirdiği fiziksel mekanların sağlanması ve araç-gereçlerin temin edilmesi için plan ve programları hazırlamak
- Uluslararası düzeyde eğitim vermek.
- Uluslararası öğrenci ve öğretim üyesi değişim programlarına lisans ve lisansüstü seviyelerde katılımı artırmak ve ortak proje geliştirmeyi teşvik etmek.
- İlgili kamu kurumları ve sivil toplum kuruluşları ile sürekli ve artan bir işbirliği içerisinde bulunmak.
- Bilimsel Konferans, Paneller, Seminerler ile benzeri faaliyetler düzenlemek

#### Hedefler :

- Lisans ve lisansüstü öğrencilerini 21.yüzyılın gerektirdiği bilgi ve özgüven ile donanmış olarak yetiştirmek, derslerde ve yönetimde interaktif katılımı sağlamak ve mezuniyetten sonra da iletişimi koparamadan gerektiğinde onlara destek sağlamak ve onlardan destek almak.
- Öğretim Üyelerinin yurtdışı kaynaklı proje geliştirmelerine ve bilimsel etkinliklere katılmalarına destek vermek.
- Dersler dışında öğrencilere yönelik sosyal, kültürel ve sportif etkinliklerin sayısını artırmak ve bu etkinliklere mezunların da katılımı sağlamak.
- Eğitim ve araştırma imkanlarını dünyanın gelişmiş üniversiteleri ile aynı düzeye çıkarmak için var olan eksiklikleri gidermek.
- Ulusal ve uluslararası nitelikli bilimsel araştırma ve yayın sayısı bakımından ülkemizdeki üniversiteler arasında iyi bir konumda bulunan üniversitemizi daha üst sıralara taşımak.
- Araştırma olanaklarını dünyanın gelişmiş üniversiteleri ile aynı düzeye getirmek için alt yapıdaki eksiklikleri gidermek.

## **B TEMEL POLİTİKALAR VE ÖNCELİKLER**

### **Politikalar :**

- Eğitim-öğretimde kaliteyi gözetmek
- Bilimsel araştırma ve uygulamaları teşvik etmek
- Akademik liyakata önem vermek
- Başarıyı önemsemek
- Gelişime açık olmak
- Çalışanların yönetime katılımını öngören yönetim politikası uygulamak
- Ulusal kimlikle evrensel değerleri bağdaştırmak
- Etik düşünceye ve anlayışa sahip olmak
- Kaynakları etkin ve verimli şekilde kullanmak
- Özgürlük içinde disiplini öngörmek
- Tutarlı ve adaletli bir yönetim politikası izlemek
- Topluma ve çevreye duyarlı olmak
- Ulusal ve kültürel değerleri gözetmek

### **Öncelikler :**

- Üniversitemizin bulunduğu bölge insanına kaliteli sağlık hizmetinin verilebilmesi için Tıp Fakültesi Araştırma ve Uygulama Hastanesinin tam teşekküllü olarak en kısa zamanda hizmete açılması,
- Üniversitemize bağlı Fakülte, Yüksekokul ve Enstitülerinde çağdaş eğitim-öğretiminin gerektirdiği kaliteli eğitim-öğretim hizmetlerinin verilebilmesi için fiziki mekanların sağlanması,
- Derslik ve araştırma laboratuvarların alt yapı ve donanımlarının geliştirilmesi,
- Makine-teçhizat ve malzeme eksikliklerinin giderilmesi,
- Öğretim üyesi sayısını artırarak öğretim üyesine başına düşen öğrenci sayısı oranını en iyi seviyeye getirmek.



### 3. FAALİYETLERE İLİŞKİN BİLGİ VE DEĞERLENDİRMELER

#### B- MALİ BİLGİLER

##### 1 Bütçe Uygulama Sonuçları

##### 1.1 Bütçe Giderleri

	2008 YILI					TOPLAM ÖDENEĞE GÖRE GERÇEKLEŞME ORANI
	BÜTÇE BAŞLANGIÇ ÖDENEĞİ	YIL İÇİNDE EKLENEN	YIL İÇİNDE DÜŞÜLEN	TOPLAM ÖDENEK	HARCAMA	
<b>BÜTÇE GİDERLERİ TOPLAMI</b>	<b>53.757.000</b>	<b>16.594.701</b>	<b>2.120.790</b>	<b>68.230.911</b>	<b>61.632.717</b>	<b>0,91</b>
<b>01 - PERSONEL GİDERLERİ</b>	<b>20.604.000</b>	<b>3.361.927</b>	<b>874.790</b>	<b>23.091.137</b>	<b>21.322.417</b>	<b>0,93</b>
<b>02 - SOSYAL GÜVENLİK KURUMLARINA DEVLET PRİMİ GİDERLERİ</b>	<b>2.428.000</b>	<b>261.824</b>		<b>2.689.824</b>	<b>2.191.999</b>	<b>0,82</b>
<b>03 - MAL VE HİZMET ALIM GİDERLERİ</b>	<b>9.695.000</b>	<b>3.529.877</b>	<b>162.000</b>	<b>13.062.877</b>	<b>10.439.095</b>	<b>0,80</b>
<b>05 - CARİ TRANSFERLER</b>	<b>375.000</b>	<b>13.000</b>		<b>388.000</b>	<b>218.392</b>	<b>0,57</b>
<b>06 - SERMAYE GİDERLERİ</b>	<b>20.655.000</b>	<b>9.428.073</b>	<b>1.084.000</b>	<b>28.999.073</b>	<b>27.460.813</b>	<b>0,95</b>



### 1.2-Bütçe Gelirleri

	2008 BÜTÇE TAHMİNİ	2008 TAHSİLAT TOPLAMI	GERÇEK. ORANI
	YTL	YTL	%
<b>BÜTÇE GELİRLERİ TOPLAMI</b>	<b>53.757.000</b>	<b>61.271.675</b>	<b>%114</b>
<b>01 – VERGİ GELİRLER</b>			
<b>03 – TEŞEBBÜS VE MÜLKİYET GELİRLERİ</b>	<b>7.055.500</b>	<b>6.036.204</b>	<b>%86</b>
<b>04 – ALINAN BAĞIŞ VE YARDIMLAR</b>	<b>46.497.000</b>	<b>54.965.383</b>	<b>%119</b>
<b>05- DİĞER GELİRLER</b>	<b>204.500</b>	<b>270.088</b>	<b>%132</b>
<b>06- SERMAYE GELİRLERİ</b>			<b>0</b>
<b>09 – RED VE İADELER</b>			<b>0</b>

### 1.3 Temel Mali Tablolara İlişkin Açıklamalar

Üniversitemizin gelir, gider, varlık ve yükümlülüklerine ilişkin malî karar ve işlemlerinin; 2008 yılı bütçesi, bütçe tertibi, kullanılabilir ödenek tutarı, harcama programı, finansman programı, merkezi yönetim bütçe kanunu ve diğer malî mevzuat hükümlerine uygunluğu ve kaynakların etkili, ekonomik ve verimli bir şekilde kullanılması yönlerinden yapılan kontrolü ile,

Kurumumuzun amaçlarına, belirlenmiş politikalara ve mevzuata uygun olarak faaliyetlerin etkili, ekonomik ve verimli bir şekilde yürütülmesini, varlık ve kaynakların korunmasını, muhasebe kayıtlarının doğru ve tam olarak tutulmasını, malî bilgi ve yönetim bilgisinin zamanında ve güvenilir olarak üretilmesini sağlamak üzere oluşturulan organizasyon, yöntem, süreç ile iç denetimi kapsayan malî ve diğer kontroller yapılmıştır.

## B PERFORMANS BİLGİLERİ

### 1. Faaliyet ve Proje Bilgileri

#### 1.1. Faaliyet Bilgileri

FAALİYET TÜRÜ	SAYISI
Sempozyum ve Kongre	93
Konferans	3
Panel	7
Seminer	13
Açık Oturum	
Söyleşi	
Tiyatro	
Konser	
Sergi	
Turnuva	
Teknik Gezi	4
Eğitim Semineri	4
Psikolojik Danışma	16

#### 1.2 Yayınlarla İlgili Faaliyet Bilgileri

##### İndekslere Giren Hakemli Dergilerde Yapılan Yayınlar

YAYIN TÜRÜ	SAYISI
Uluslar arası Makale	292
Ulusal Makale	53
Uluslar arası Bildiri	53
Ulusal Bildiri	145
Kitap	3

**1.3 Üniversiteler Arasında Yapılan İkili Anlaşmalar**

ÜNİVERSİTE ADI	ANLAŞMANIN İÇERİĞİ
Letonya Üni./Letonya	Erasmus
Tallinn Üni. /Estonya	Erasmus
Vilnius Üni./Litvanya	Erasmus
Mesheti Üni./Gürcistan	Erasmus
Adam Üni./Polonya	Erasmus
Roma Üni./La Sapienza	Erasmus
Bakü Devlet Üni./Azerbaycan	Akademik İşbirliği
Gence Devlet Üni./	Akademik İşbirliği
Bakü Slavyan Üni./Azerbaycan	Akademik İşbirliği
Batum Devlet Üni./Gürcistan	Akademik İşbirliği
Tiflis Devlet Üni./Gürcistan	Akademik İşbirliği
Komrat Devlet Üni./Moldova	Akademik İşbirliği
Nahçıvan Devlet Üniversitesi	Akademik İşbirliği
Buhara devlet Üni./Özbekistan	Akademik İşbirliği
Milli Devlet Üni./Özbekistan	Akademik İşbirliği
Semerkand Devlet Üni./Özbekistan	Akademik İşbirliği
Kazak Ziraat Üni./Kazakistan	Akademik İşbirliği
Atsana Agrar Üni./Kazakistan	Akademik İşbirliği
Türkiye Manas Ün./Kırgızistan	Akademik İşbirliği
Rusya Slavyan Üni./Kırgızistan	Akademik İşbirliği
İllinois Üniversitesi/ABD	Akademik İşbirliği
Kiev Milli Üni./ Ukrayna	Akademik İşbirliği
Tavriya Milli Üni./Kırım	Akademik İşbirliği
Okayama Üni./Japonya	Akademik İşbirliği



#### 1.4. Proje Bilgileri

Bilimsel Araştırma Proje Sayısı					
PROJELER	2008				
	Önceki Yılda Devreden Proje	Yıl İçinde Eklenen Proje	Toplam	Yıl İçinde Tamamlanan Proje	Toplam Ödenek YTL
DPT	1		1		1.700.000
TÜBİTAK	2	1	3		172.769
A.B.		1	1		
BİLİMSEL ARAŞTIRMA PROJELERİ	7	30	37		903.118
DİĞER					
TOPLAM	10	32	42		2.775.887

## 4.KURUMSAL KABİLİYET VE KAPASİTENİN DEĞERLENDİRİLMESİ

### ÜSTÜNLÜKLER VE ZAYIFLIKLAR

#### A- ÜSTÜNLÜKLER :

1. Üniversitenin coğrafik olarak ülkemizin Kafkasya ve Orta Asya'ya açılan kapısı niteliğinde olan bir ilde bulunması
2. Üniversitenin Kafkasya ve Orta Asya ülkelerindeki birçok üniversite ile ikili işbirliği içinde olması
3. Komşu Ülkelerle olan ilişkilerin geliştirilmesinde yardımcı olması amacı ile Azerbaycan Türkçesi ve Edebiyatı, Gürcü Dili ve Edebiyatı, Rus Dili ve Edebiyatı Bölümlerinin, Türkiye'de sadece Üniversitemiz Fen-Edebiyat Fakültesi bünyesinde bulunması,
4. Yörenin hayvancılık potansiyelinin yüksek olması, Veteriner Fakültesi'nin Araştırma ve Uygulama Çiftliği ile Klinikleri'nin, bölgenin kalkınmasında çok önemli bir işlev görmesi
5. Üniversitenin dış ilişkiler biriminin varlığı



6. Üniversitenin Sokrates/Erasmus programlarından yararlanma hakkını elde etmiş olması

7. Üniversitenin akademik kadrosunun niteliği, yurtdışı doktoralı öğretim üyesi sayısının fazla olması (özellikle Veteriner ve Fen-Edebiyat Fakültelerinde)

8. Öğrenci başına düşen öğretim elemanı sayısının Avrupa Birliği (AB) normlarına yakın olması

9. İnternet bağlantılı bilgisayar ağının hem öğretim elemanları hem de öğrenciler tarafından kullanılabilme olanağının bulunması

10. Öğrenci yurtlarının merkez yerleşkeye yakın olması

11. Sarıkamış Beden Eğitimi ve Spor Yüksekokulu'nun Sarıkamış Kayak Tesisleri'nin yakınında yerleşmiş olması ve iklimin kış sporları yapmaya elverişliliği

12. Üniversitenin Sağlık, Sosyal ve Fen Bilimleri Enstitülerinde geniş bir yelpazede lisansüstü eğitim veriliyor olması

13. Üniversite yerleşkesi içinde bir konaklama tesisinin bulunması

14. Yerleşke alanının yeni yatırımlara elverişli büyüklükte olması

15. Üniversitenin aktif olarak faaliyet gösteren bir vakfının bulunması

16. Bölgenin organik tarım için çok elverişli olması

## **B- ZAYIFLIKLAR :**

1. Araştırma altyapısının yetersizliği

2. Üniversite döner sermaye kaynaklarının yetersizliği

3. Yabancı dil eğitiminin yetersizliği

4. Danışmanlık sisteminin oturmaması nedeniyle öğrencilerle ilişkilerin zayıflığı ve öğrencilerin özgüven eksikliği

5. Üniversitenin paydaşlarıyla işbirliğinin yetersizliği

6. Üniversite bazında kurumsal süreklilik olmaması

7. Tanıtım ve halkla İlişkiler faaliyetinin yetersiz olması

8. Veteriner Fakültesi Araştırma ve Uygulama Çiftliği'nin yetersizliği

9. Çağın gereklerine uygun laboratuvar, kütüphane ve sosyal tesislerin yetersizliği

10. Kampüs ortamının insanları mutlu eden ve performanslarını yükselten özellikler taşıyamaması

11. Yerleşke içerisinde çok amaçlı kültür, sanat ve kongre merkezinin olmayışı

12. Üniversite içerisinde bilimsel yardımlaşma ve ilişkinin (multi disiplinler çalışma) zayıflığı

13. Mezunlarla ilişkinin zayıflığı

14. Bölgenin coğrafi şartlarından kaynaklanan iklim şartlarının elverişsizliği

15. Öğrenci staj çalışmalarının, staj yerlerinin azlığı, dağınıklığı ve ödenek yetersizliği nedenleriyle gerektiği gibi denetlenememesi

16. İlimizde sanayinin ve sanayi kuruluşlarının yetersiz oluşu
17. İlimizde hayvancılığın daha da gelişmesi için gerekli olan entegre et ve ürünleri tesisi ve süt üretim tesisi vb. tesislerin bulunmayışı
18. Konusunun uzmanı ve yeterlilik sahibi idari personel sayısının azlığı
19. Yabancı dil bilen idari personel yetersizliği
20. İdari mekanizmadaki performans değerlendirme sisteminin yetersizliği
21. Personele yeterli hizmet içi eğitim verilememesi
22. Öğretim elemanı başına düşen ders yükü fazlalığı
23. Ulusal ve uluslararası proje imkanlarının değerlendirilememesi, yeterli proje teklifinin bulunmayışı
24. Diğer üniversitelerle yeterince ortak çalışma ve proje yapılmaması
25. Yetişmiş insan kaynağı yetersizliği
26. İlimizin, coğrafik olarak diğer üniversite şehirlerine ve başkente uzaklığı
27. İş adamlarının ve hayırseverlerin üniversitemize yatırım ve katkı yapmalarındaki eksiklikler
28. Öğrencilere yönelik sosyal ve sportif etkinlikler için altyapı yetersizliği

## C-DEĞERLENDİRME

Yükseköğretimde stratejik planlama yapılırken kuşkusuz ilk ve orta öğrenimin yapısı da değerlendirilmesi gereken önemli bir etkidir. Bu çerçevede yapılan değerlendirmelerde son yıllarda sürekli değiştirilen seçme sınavları kurgusu eğitim ve öğretim hedeflerinin saptanmasında sağlıklı bir planlama yapılmasını güçleştirmektedir. Bu olgu, genel anlamda dünyada ulaşılan teknolojik gelişmeler ışığında yeni iş gücü gereksiniminin de saptanması ve geliştirilebilmesinde ciddi aksamalara yol açabilmektedir. Şöyle ki; yeni istihdam alanlarının oluştuğu, bazı uygulama alanlarının oluşturulmasında yükseköğretim kurumları geleceğe yönelik alt yapı ve eğitmen oluşturabilme konusunda karar verememe durumunda kalabilmektedirler. Bu nedenle; ulusal eğitim politikalarımızın gelişen dünya standartları da göz önüne alınarak güncel beklentileri karşılayacak şekilde yapılandırılması için yapılan çalışmaların sonuçlandırılması büyük yarar sağlayacaktır. Böylece yükseköğretim kurumları da meslek edindirmeye yönelik lisans programlarını gerek türleri gerekse de içerikleri bakımından yeniden yapılandırabilirler. Değişen ve değiştiren üniversite yapısı ile örtüşen değerlerimiz; Akademik ve bilimsel özgürlük, toplumsal yaralılık , çağdaşlık, yenilikçilik ve yaratıcılık, katılımcılık, güvenilirlik, şeffaflık hizmet ve kalite anlayışı çerçevesinde oluşturulmuştur. İlkeler bildiri üniversitemizin temel değerlerinin bir ifadesi olarak yer almakta olup; bunlar aşağıda belirtilmiştir.

- İdari görevlendirmelerde çalışanların liyakat ve başarısına önem vermek,
- Evrensel değerlere ve insan haklarına saygılı olmak,
- Etik anlayışa sahip olmak,
- Gelişime açık bir yönetim politikası izlemek,
- Kaynakları etkin kullanmak,
- Özgürlük ile disiplini birlikte gözetmek,
- Kurumsal iletişime açık olmak,
- Teknolojik gelişmelere açık olmak ve süreklilik.

## **ÖNERİ VE TEDBİRLER :**

Kafkas Üniversitesi 2008 yılı ayrıntılı faaliyet raporu, akademik ve idari birimlerinin misyon, vizyon, amaç ve hedeflerinin yanı sıra faaliyetlerine ilişkin bilgi ve değerlendirmelerini, performans bilgilerini, kurumsal kabiliyet ve kapasitesinin bir değerlendirmesini içermektedir. Raporla ayrıca, Üniversitemizin temel politikaları ve öncelikleri, üstün ve zayıf yönleri, amaç ve hedefleri ortaya konularak bu hedeflere ulaşılması doğrultusunda uygulanması gereken stratejiler de belirtilmiştir.

Eğitim, öğretim, araştırma ve uygulama hizmetlerinin daha iyi yürütülebilmesi için akademik ve idari kadroların artırılması gereklidir. Son yıllarda öğretim görevlisi, okutman ve öğretim yardımcısı kadrolarıyla idari kadrolar konusunda bütçe kanunlarıyla getirilen sınırlamalar, üniversitelerde kadro yönünden küçülmeye yöneliktir. Özellikle son bir kaç yıldır idari personel kadroları serbest bırakılmamakta, dolayısıyla da idari personel alınmamaktadır. Üniversitemizin öğrenci, öğretim elamanı ve fiziki büyüme hızıyla idari personel sayısı ters orantılı olarak büyümektedir. Oysa üniversiteler, yıldan yıla daha geniş kadrolarla çalışması gereken kurumlardır.

Başta Maliye Bakanlığı olmak üzere, kamu kurum ve kuruluşlarının tamamına yakınında görev yapan idari personele ek ödemeler yapılarak maaş artışları sağlanmaktadır. Ek ödemelerden faydalandırılmayan üniversiteler gibi birkaç kuruluş bulunmaktadır.

Devlet memurları arasında ücret eşitsizliğinin kaldırılması ve üniversitelerde görevli idari personellere de bazı Bakanlık personellerine ödenen ek ödemeler miktarında maaş artışı sağlanması yararlı olacaktır.

Üniversitelerin Mal ve Hizmet Alımları ve Sermaye Giderleri ödeneklerinin artırılması ve Maliye ve DPT Müsteşarlığınca bütçe ödeneklerinin toplu şekilde üniversitelere tahsis edilerek, birimler bazında dağılımın üniversite yönetimince yapılmasına izin verilmesi halinde, Mal ve Hizmet Alımları ve Sermaye Giderleri ödeneklerinin kullanımında rasyonellik sağlanarak, bürokratik işlemler azalacak ve bitirilmesine acil ihtiyaç duyulan projelerin bir an önce tamamlanması sağlanmış olunacaktır. Tertipler arası ödenek aktarılması Yılları Bütçe Kanunlarıyla yüzdelerle sınırlı tutulmayarak üniversitelerin yetkisine bırakılması gerekmektedir. Özellikle Üniversitemiz bünyesinde son yıllarda yeni hizmete açılan birimlerin bütçe ödeneklerinin en üst seviyeye çekilmesinden sonra enflasyon oranlarında artırılması gerekmektedir. Ayrıca ödenek sıkıntısı yanında, yürürlükteki Başbakanlık tasarruf genelgesi nedeniyle hizmetlerin yürütülmesinde aksaklıklar ve gecikmeler meydana gelmektedir.

Bürokratik işlemlerin azaltılmasında ve üniversitelerin tasarruf genelgesi dışında tutulmasında eğitim, sağlık ve araştırma hizmetlerinin yürütülmesi yönünden büyük yararlar bulunmaktadır.



### **İÇ KONTROL GÜVENCE BEYANI**

Üst yönetici olarak yetkim dahilinde;

Bu raporda yer alan bilgilerin güvenilir, tam ve doğru olduğunu beyan ederim.

Bu raporda açıklanan faaliyetler için bütçe ile tahsis edilmiş kaynakların, etkili, ekonomik ve verimli bir şekilde planlanmış amaçlar doğrultusunda ve iyi mali yönetim ilkelerine uygun olarak kullanıldığını ve iç kontrol sisteminin idari ve mali kararlar ile bunlara ilişkin işlemlerin yasallık ve düzenliliği hususunda yeterli güvenceyi sağladığını ve kurumumuzda süreç kontrolünün etkin olarak uygulandığını bildiririm.

Bu güvence, üst yönetici olarak sahip olduğum bilgi ve değerlendirmeler, iç kontroller, iç denetçi raporları ile Sayıştay raporları gibi bilgim dahilindeki hususlara dayanmaktadır.

Burada raporlanmayan, idarenin menfaatlerine zarar veren herhangi bir husus hakkında bilgim olmadığını beyan ederim. (Kars-21/04/2009)

Prof.Dr.Abamüslüm GÜVEN  
Rektör

### **MALİ HİZMETLER BİRİM YÖNETİCİSİNİN BEYANI**

Mali hizmetler birim yöneticisi olarak yetkim dahilinde;

Bu idarede, faaliyetlerin mali yönetim ve kontrol mevzuatı ile diğer mevzuata uygun olarak yürütüldüğünü, kamu kaynaklarının etkili, ekonomik ve verimli bir şekilde kullanılmasını temin etmek üzere iç kontrol süreçlerinin işletildiğini, izlendiğini ve gerekli tedbirlerin alınması için düşünce ve önerilerimin zamanında üst yöneticiye raporlandığını beyan ederim.

İdaremizin 2008 yılı Faaliyet Raporunun “III/A- Mali Bilgiler” bölümünde yer alan bilgilerin güvenilir, tam ve doğru olduğunu teyit ederim. (Kars-21/04/2009)

Özcan KARS  
Strateji Geliştirme Daire Başkanı