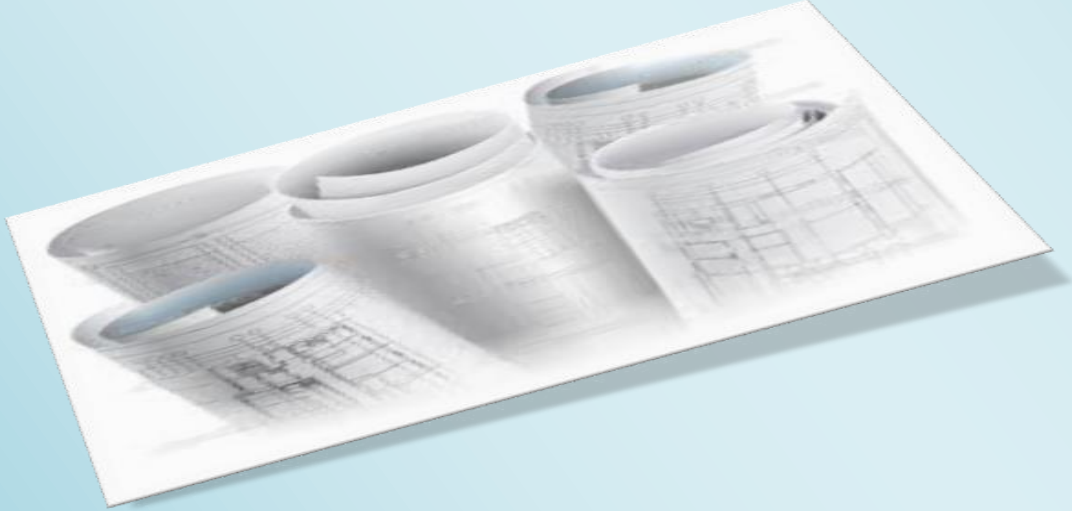




# T.C. KAFKAS ÜNİVERSİTESİ



KARS 2018



**2017 YILI**

**YATIRIMLARI İZLEME VE DEĞERLENDİRME RAPORU**

## İÇİNDEKİLER

<b>1-GENEL DEĞERLENDİRME</b>	<b>1</b>
<i>1.1 Kuruluşun Yatırımlarını Finansman kaynakları</i>	<b>1</b>
<i>1.2 Kuruluşun Mevcut Üretim/Hizmet Kapasitesi</i>	<b>1</b>
<i>1.3 2017 Yılı Yatırımlarıyla Hedeflenen ve Gerçekleşen Kapasite /Kalite Artışı</i>	<b>2</b>
<i>1.4 2017 Yılı Yatırım Uygulamaları</i>	<b>2</b>
<b>2- 2017 YILI PROJE UYGULAMALARI</b>	<b>3</b>
<i>2.1 Devam Eden Projeler</i>	<b>3</b>
<i>2.1.1 Kamu Yatırım Projeleri</i>	<b>3-8</b>
<i>2.2 Tamamlanan Projeler</i>	<b>9</b>
<i>2.2.1 Tamamlanan Projelerin listesi</i>	<b>9</b>
<i>2.2.2 Proje Tamamlama Raporu</i>	<b>10-15</b>
<b>3-SORUNLAR VE ÇÖZÜME YÖNELİK ÖNERİLER</b>	<b>15</b>
<b>4- 2017 YILI KAMU YATIRIMLARI ÖZET TABLOSU</b>	<b>16</b>
<b>5- 2017 YILI HARCAMALARI GERÇEKLEŞME FORMU</b>	<b>17</b>
<b>6- 2017 YILI LOJMAN YATIRIMLARI İZLEME FORMU</b>	<b>18</b>

## 1. GENEL DEĞERLENDİRME

Bilgi çağında Üniversiteler ileri teknoloji üretiminin lokomotifi olarak oynadıkları rol ile kalkınmanın ana unsuru konumundadırlar. Bu çerçevede Kafkas Üniversitesinde akademik ve idari hizmetleri kaliteli ve sürdürülebilir bir şekilde devam ettirilmesi için, çağdaş yönetim ilkelerini uygulayarak bölgemizin ve ülkemizin kalkınmasında çok önemli bir işlevi üstlenmektedir.

Üniversitemiz, 2547 Sayılı Yükseköğretim Kanununun 12 inci maddesinde belirtilen amaç ve ilkeler çerçevesinde eğitim ve öğretim faaliyetlerini sürdüren, evrensel nitelikte bilgi ve teknolojiyi üretmeyi hedeflemiş ve bu hedeflere ulaşabilmek uygun ve güncel teknolojiyle donatılmış bina, derslik ve laboratuvarları hizmete sunmak için fiziki alt yapı yatırımlarını tamamlamaya çalışmaktadır.

Üniversitemizin 2017 yılı sermaye ödeneği, 2017 yılı Merkezi Yönetim Bütçe Kanunu ve yıl içinde yapılan aktarmalarla toplam 34.820.000,00 TL'ye ulaşmıştır. Yılsonu harcama tutarı 26.523.000,00 TL olup gerçekleşme oranı % 76'dır.

5018 Sayılı Kamu Mali Yönetimi ve Kontrol Kanunu çerçevesinde kaynakların etkili, ekonomik ve verimli bir şekilde elde edilmesi ve kullanılması, hesap verebilirliği ve mali saydamlığı sağlamak üzere, 2017 Yılı Yatırım Programı İzleme ve Değerlendirme Raporu hazırlanmıştır.

### 1.1 Kuruluşun Yatırımlarını Finansman Kaynakları:

Üniversitemiz Özel Bütçeli kuruluş olup, yatırımlarının finansman kaynaklarının tamamı Merkezi Yönetim Bütçe Kanunu ile verilen ödeneklerden karşılanmaktadır.

### 1.2 Kuruluşun Mevcut Üretim / Hizmet Kapasitesi:

İnşaatlarımızın yapımına verilen ödenekler doğrultusunda devam edilmektedir. 1992 yılında 3837 sayılı yasa ile kurulan Üniversitemiz alt yapı olarak Atatürk Üniversitesine tahsisli Merkez Sukapı mahallesindeki 8.632 m<sup>2</sup> kapalı, 35.740 m<sup>2</sup> açık alanlı eski Veteriner Fakültesi olarak kullanılan binalar ile 2.721.089 m<sup>2</sup> yüzölçümlü Paşaçayırı (Kampus alanı) mevkiinde yer alan arazi üzerinde kurulan 2.212 m<sup>2</sup> kapalı alanlı Hayvan Hastanesi (Klinikler) olmak üzere toplam 10.844 m<sup>2</sup> kapalı alana sahip eğitim ve öğretime müsait olmayan dağınık yerleşim birimlerindeki mekânları kullanarak yapılanma sürecine başlamıştır. Üniversitemiz konum itibariyle Ülkemiz coğrafyasının en ücra köşesinde yer almasına, bölgesel iklim koşullarının zorluğuna ve her türlü altyapı yetersizliğine rağmen gelişimini sürdürerek günümüzde, Kars merkezde 10 fakülte, 1 yüksekokul, 6 meslek yüksekokulu, 1 konservatuar ile Kağızman'da 1 yüksekokul, 1 meslek yüksekokulu, Sarıkamış'ta 1 Fakülte, 1 yüksekokul ve 1 meslek yüksekokulu, Susuz'da 1 meslek yüksekokulu ile birlikte; 11 fakülte, 3 yüksekokul, 1 konservatuar, 9 meslek yüksekokulu, 3 enstitü, 19 araştırma ve uygulama merkezi olmak üzere toplam 46 akademik biriminde 18.287 lisans ve önlisans, 1.774 doktora ve yüksek lisans olmak üzere toplam 20.061 öğrenciye eğitim-öğretim verme seviyesine ulaşmıştır.

Üniversitemizin kuruluş tarihinde gerek tahsisli ve gerekse kendi malı olarak 10.844 m<sup>2</sup> kapalı, 2.756.829 m<sup>2</sup> açık alana sahipken 2017 yılı itibariyle farklı yerleşim merkezlerindeki 5 ayrı yerleşkede, gerek tahsis ve gerekse kamulaştırma yolu ile toplam 5.161.201 m<sup>2</sup> açık (4.869.761,79 m<sup>2</sup> merkez yerleşke) ve 298.185,55 m<sup>2</sup> kapalı alana ulaşılmıştır.

Üniversitemiz makro planında yer alan idari, eğitim ve sosyal ünitelerinin ana kampüs içerisinde toplanması ve gelişim aşamasının tamamlanması için Merkez Paşacıyırı ve Bülbül Mahallesi kesiminde yer alan yaklaşık 4.869.761,79 m<sup>2</sup> yüzölçümlü arazi ana Kampus alanı olarak seçilerek kampüs yerleşim imar planı hazırlanmıştır.

### 1.3 2017 Yılı Yatırımlarıyla Hedeflenen ve Gerçekleşen Kapasite Artışı / Kalite Artışı / İyileşme:

Üniversitemiz yerleşke alanı içerisinde 13.450 m<sup>2</sup> kapalı alana sahip Kongre ve Kültür Merkezi inşaatı tamamlanarak hizmete sunulmuştur.

### 1.4 2017 Yılı Yatırım Uygulamaları:

KAFKAS ÜNİVERSİTESİ													(BİN TL)	
S. NO	SEKTÖRÜN ADI	PROJE NUMARASI	PROJENİN ADI	PROJENİN YERİ	PROJE BEDELİ	2017 YILI ÖDEN EĞİ	2017 EK ÖNENEĞİ	2017 TPL.ÖDEN EĞİ	2017 YILI HARCAMA	2016 YILI KÜMLATİF	TOPLAM HARCAMA	PARASAL GERÇ.(%)	FİZİKİ GER.(%)	
1	EĞİTİM	2017H032940	Çeşitli Ünitelerin Etüd Projesi (DAP)	KARS	300	300	250	550	354	0	354	0,65	0,65	
2	"	1996H030710	Kampüs Altyapısı (DAP)	KARS	138.000	3.000	0	3.000	1.434	131.462	132.896	0,96	0,96	
3	"	2008H033030	Derslik ve Merkezi Birimler (DAP)	KARS	130.865	14.000	0	14.000	10.976	99.165	110.141	0,84	0,84	
4	"	2017H032950	Muhtelif İşler (DAP)	KARS	5.200	5.200	450	5.650	4.786	0	4.786	0,86	0,86	
5	"	2017H032960	Yayın Alımı (DAP)	KARS	500	500	110	610	610	0	610	1,00	1,00	
6	SPOR	2016H051080	Açık ve Kapalı Spor Tesisleri (DAP)	KARS	43.000	1.000	0	1.000	412	40.038	40.450	0,94	0,94	
7	SAĞLIK	2017I000340	Muhtelif İşler (Döner Sermaye) (DAP)	KARS	8.000	8.000	0	8.000	7.941	0	7.941	0,99	0,99	
8	TEK.ARŞ.	2012K120760	Merkezi Araştırma Laboratuvarı (DAP)	KARS	15.684	10	2.000	2.010	10	15.674	15.684	0,99	0,99	
			İnşaat	KARS	9.759	0	0	0	0	9.759	9.759	1,00	1,00	
			Diğer	KARS	5.925	10	2.000	2.010	10	5.915	5.915	0,99	0,99	
<b>T O P L A M</b>					<b>341.549</b>	<b>32.010</b>	<b>2.810</b>	<b>34.820</b>	<b>26.523</b>	<b>286.339</b>	<b>312.862</b>	<b>0,92</b>	<b>0,92</b>	

## 2. 2017 YILI PROJE UYGULAMALARI

### 2.1 Devam Eden Projeler

#### 2.1.1 Kamu Yatırım Projeleri

##### 2.1.1.1 1996H030710 Numaralı Kampüs Altyapısı Projesi:

Üniversitemiz, kuruluş tarihinden itibaren Paşaçayırı-Bülbül Mahallesi yerleşkesinde yapılaşma sürecine başlamış ve bu süreç içerisinde altyapı çalışmaları her zaman ilk sırada yer almıştır.



Projeye 1996 yılında başlamış olup, bugüne kadar toplam dört kez ihale edilmiştir. Proje tutarı 2017 yılı fiyatları ile 138.000.000 TL olup, kümülatif harcama tutarı ise 131.462.000 TL'dir. 2017 yılı başlangıç ödeneği 3.000.000 TL'dir.

Proje kapsamında Üniversitemizin ihtiyaçları doğrultusunda altyapı hizmetlerinin yapımına devam edilmektedir. Dönem itibarı ile toplam 1.434.000 TL harcama yapılmıştır.

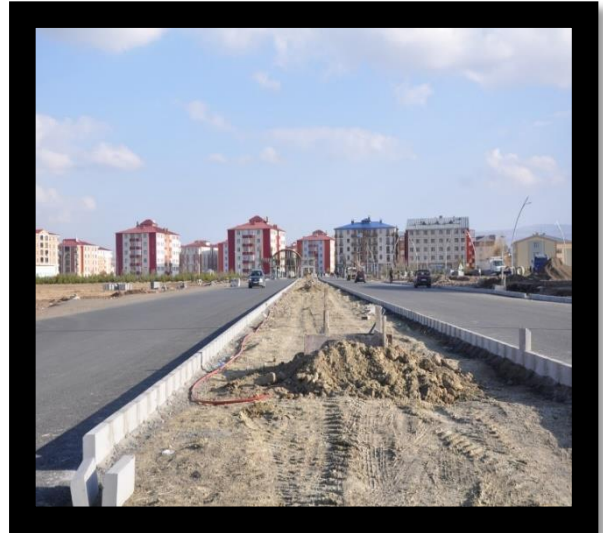
Kars Çayının ikiye ayırdığı yerleşke alanında hizmete girmiş veya yapımları devam eden idari, eğitim ve sosyal yerleşim birimlerinin; yol, su, elektrik, kanalizasyon, ısı merkezi ve çevre düzenleme gibi altyapı ihtiyaçlarını sağlayan faaliyetler sırasıyla;

#### a) Yol:

Kampus alanının Paşaçayırı mevkiinde yer alan; Veteriner Fakültesi, Hayvan Hastanesi, Veteriner Fakültesi Uygulama Çiftliği, Misafirhane, Lojmanlar, Merkez Atölyeler ve Hangar gibi hizmet birimlerinin yolları kaldırımları ile birlikte tamamlanmıştır.

Kars Çayı üzerine yapılan köprü ile Paşaçayırı ve Bülbül Mahallesi yerleşkelerinin bağlantısı sağlandığı gibi yaklaşık 4.2 km uzunluğunda yolla şehir merkezine de bağlantı sağlanmıştır.

Eski Erzurum Yolu Caddesi ile İnönü Caddesini birbirine bağlayan toplam 4.2 km uzunluğunda ve 22 m genişliğinde ve 7.555 m uzunluğunda 15 m genişliğinde ara ve tali yol, kaldırımları ve yol kaplaması ile birlikte tamamlanarak hizmete sunulmuş. 2017 yılı içerisinde ise 510 m uzunluğunda 35 m genişliğinde asfalt yol yapılarak hizmete sunulmuştur.



### **b) Su:**

Yerleşkemizin su ihtiyacı, açılan 6 adet derin kuyudan sağlanmaktadır. Kuyulardan elde edilen su 150 m<sup>3</sup>'lük depoya aktarılmakta ve buradan terfi merkezi binasında bulunan pompalar marifetiyle kampüse yaklaşık 5 km mesafede bulunan 2000 m<sup>3</sup>'lük depoya aktarılmaktadır. Gidiş-dönüş isale hattı yaklaşık 9.450 m'dir.

Makro planda 40.000 kişinin su ihtiyacını karşılamak üzere projelendirilen tesiste bu güne kadar 9.450 m (ø300-ø400) çelik boru, 9.450 m (ø300-ø400) HDPE boru (ø300-ø400) ve değişik çaplarda toplam 6.950 m PVC boru kullanılmıştır.

Derin kuyulardan temin edilen suyun içme suyu olarak kullanılması için içme suyu arıtma tesisi yapılmıştır.

### **c) Elektrik:**

Yerleşkemiz içerisinde hizmete sunulan birimlerin elektrik enerjisi ihtiyacı, yapılan 6 adet trafo merkezi ve bunlara bağlı yer altı şebekeleriyle sağlanmaktadır. Ayrıca elektrik kesintilerine karşı toplam 9 adet jeneratörle desteklenmektedir.

### **d) Kanalizasyon:**

Yerleşkemiz içerisinde hizmete sunulan birimlerin tamamının kanalizasyon şebeke hattı bitirilerek atık su sorunları çözümlenmiştir.

Bugüne kadar; ø200'lük 430 m, ø300'lük 3.920 m, ø 400'lük 1.500 m olmak üzere toplam 5.850 m kanalizasyon şebekesi tamamlanarak hizmete sunulmuştur.

### **e) Isı:**

Üniversitemiz Paşaçayırı mevkiinde bulunan birimlerimizin ısı ihtiyacı 10.000.000 Kcal kapasiteli, 1.048 m<sup>2</sup> kapalı alana sahip 1 nolu ısı merkezinden sağlanmaktadır.

Isı merkezinde doğalgaz kullanılarak elde edilen ısı, 2x2 m ebadındaki galeriler içerisinden döşenen yaklaşık 4.350 m uzunluğunda ø150, ø200 ve ø250 mm çaplı Jeotermal borular vasıtasıyla birimlere ulaştırılmaktadır. Bülbül

Mahallesi mevkiinde yer alan birimlerimizin ısı ihtiyacı ise toplam kapasitesi 40.000.000 Kcal ve 3.078 m<sup>2</sup> kapalı alana sahip olan 2 nolu Isı Merkezinden sağlanmaktadır.

2011 yılında her iki ısı merkezi de sıvı yakıttan doğalgaza dönüştürülerek, gaz kullanımına geçirilmiştir.

### **f) Çevre Düzenleme:**

Üniversitemizin yaklaşık 5 km<sup>2</sup>'lik geniş alan üzerinde, Kars Çayının her iki yakasında yerleşmiş olması ve iki yerleşke arasındaki mesafenin uzunluğu, altyapı çalışmalarını olumsuz



etkilemektedir. Birimler arasındaki mesafelerin fazla olması, altyapı maliyetlerini artırmakta ve aksamalara neden olmaktadır. Ağır iklim koşulları yapılan imalatların ömrünü kısaltmaktadır.

Üniversitemizin güvenliğini sağlamak için yerleşkemizin etrafı ihata duvarları ile çevrelenmiştir. Mevcut imkânlar doğrultusunda park ve bahçe düzenleme çalışmalarına devam edilmektedir.



#### **g) Yağmur suyu hattı:**

Üniversitemizde 2016 yılı itibari ile toplam 2.950 m yağmur suyu hattı bitirilerek hizmete alınmıştır.

#### **h) Nizamiye binası:**

Üniversitemizde 2017 yılında yeni nizamiye binasının yapımına başlanılmış olup 2018 yılında tamamlanacaktır.



### 2.1.1.2 2008H033030 Numaralı Derslik ve Merkezi Birimler Projesi

Proje ilk olarak 2008 yılında yatırım programına dahil edilmiş 2017 yılı toplam proje tutarı 130.865.000 TL, kümülatif harcama ise 99.165.000 TL'dir.



2017 yılı başlangıç ödeneği 14.000.000 TL'dir. Bu ödeneğin 10.976.000,00 TL'si tamamlanan Kongre ve Kültür Merkezi İnşaatı için harcanmıştır.



### 2.1.1.3 2016H051080 Numaralı Açık ve Kapalı Spor Tesisleri İnşaatı Projesi

Açık ve Kapalı Spor Tesislerinden oluşan projenin 1994 yılında ihalesi yapılarak, 1995 yılında inşaat imalatlarına başlanmıştır. 2017 yılı yatırım programında proje tutarı 43.000.000,00 TL olup, yıl sonu itibarı ile kümülatif harcama 40.038.000,00 TL'dir.





2017 yılı başlangıç ödeneği 1.000.000,00 TL'dir. Proje kapsamında Üniversitemiz açık ve kapalı spor alanlarının onarımı yapılmıştır. Dönem itibarı ile 412.657,80 TL harcama yapılmıştır.



#### **2.1.1.4 2017H032940 Numaralı Çeşitli Ünitelerin Etüt Projesi**

Projenin 2017 yılı başlangıç ödeneği 300.000,00 TL olup, 250.000,00 TL ek ödenekle Toplam ödenek 550.000,00 TL olmuştur. Proje kapsamında yeni yapılması düşünülen meslek yüksekokulu kompleksinin uygulama projeleri, Hayvan hastanesi projesi, Tepe Kampüsün Deprem dayanırlığı projeleri ile birlikte danışmanlık hizmet alımı yapılmıştır..

Dönem itibarı ile toplam 354.754,73 TL harcama yapılmıştır.

Projenin parasal ve fiziki gerçekleşme oranı 65,41 %'dur.

#### **2.1.1.5 2017H032950 Numaralı Muhtelif İşler Projesi (Eğitim Sektörü )**

2017 yılı Başlangıç Ödeneğimiz 5.200.000,00 TL iken 450.000,00 TL ek ödenek Likit'den aktarılmak üzere ödenek 5.650.000,00 TL'ye çıkartılmıştır.

##### **a) Büyük Onarım**

Muhtelif İşler Projesi kapsamında bulunan Büyük Onarım için projenin 2017 yılı başlangıç ödeneği 2.000.000,00 TL'dir. Ancak başlangıç ödeneği ihtiyaçları karşılamada yetersiz kaldığından 450.000,00 TL Likitten aktarılmak üzere ödenek 2.450.000,00 TL'ye çıkartılmıştır.

Üniversitemiz birimlerinin bakım-onarımları işlerinde 1.557.605,60 TL harcama yapılmıştır.

Piyasadan malzeme temin edilerek Başkanlığımız personeli tarafından yapılan bakım-onarımlar için; 403.981,83 TL, olmak üzere toplam 1.961.587,43 TL harcama yapılmıştır



### **b) Bilgi Teknolojileri:**

2017 yılında bilgi teknolojileri için 600.000,00 TL ödenek ayrılmış olup, Bu ödeneğin 597.890,66 TL'si yılsonu itibarıyla harcanmıştır.

### **c) Makine Teçhizat Alımı:**

2017 yılında makine teçhizat alımı için 1.963.000,00 TL ödenek ayrılmış olup, Bu ödeneğin 1.658.931,61 TL'si yılsonu itibarıyla harcanmıştır.

### **d) Araç Alımı:**

2017 yılı ödeneği 637.000,00 TL olan araç alımında 627.822,17 TL harcanarak 2 adet araç alınmıştır.

#### **2.1.1.6 2017H032960 Numaralı Yayın Alımı Proje**

2017 yılı için 500.000 TL ödenek öngörülmüş olup 110.000,00 ek ödenekle toplam ödenek 610.000,00 TL olmuştur. Yıl içerisinde Üniversitemi Merkezi Kütüphanesinin süreli yayınlar ve dijital veri tabanı abonelikleri için harcanmıştır.

Dönem itibarı ile süreli yayınlar ve dijital veri tabanı abonelikleri için toplam 609.985,17 TL harcama yapılmıştır.

#### **2.1.1.7 2017I000340 Numaralı Muhtelif İşler Projesi (Sağlık Sektörü)**

2017 yılı için merkezi bütçeden, karşılanmak üzere toplam 8.000.000,00 TL ödenek öngörülmüştür. Bu ödeneğin 6.000.000,00 TL'si ile Üniversitemiz Sağlık Araştırma ve Uygulama Merkezinin makine teçhizat ihtiyaçları, 2.000.000,00 TL'si ile de büyük onarım ihtiyaçları karşılanmıştır.

Dönem itibarı merkezi bütçeden; 1.941.891,16 TL büyük onarımlar için, 5.999.804,33 TL ise tıbbi cihaz alımı olmak üzere toplam 7.941.695,49 TL harcama yapılmıştır.



#### **2.1.1.8 2012 K120760 Numaralı Merkezi Araştırma Laboratuvarı (Teknoloji Araştırma)**

2017 yılı için 10.000,00 TL ödenek öngörülmüş olup 2.000.000,00 ek ödenekle toplam ödenek 2.010.000,00 TL olmuştur. Projenin inşaat işleri tamamlanmış olup mevcut

ödenekle, makine-teçhizat ve donam ihtiyaçlarının giderilmesi için ihale yapılmış olup; Dönem itibariyle harcama yapılmamıştır.

## **2.1.2 Özel Sektör / Sivil Toplum Kuruluşları İle İşbirliği İçinde Yürütülen Projeler**

Yatırım projelerimizin tamamı Kamu Yatırımlarından oluşmakta olup, Özel Sektör veya Sivil Toplum Kuruluşları ile işbirliği içinde yürütülen projemiz bulunmamaktadır.

## **2.2 Tamamlanan Projeler**

### **2.2.1 Tamamlanan Projelerin Listesi**

#### **1- 2008H033030 Numaralı Derslik ve Merkezi Birimler Projesi**

( Kongre Kültür merkezi İnşaatı tamamlanarak hizmete sunulmuştur.)

#### **2- 2017H032940 Çeşitli Ünitelerin Etüt Projesi / Kafkas Üniversitesi.**

#### **3- 2017H032950 Muhtelif İşler Projesi / Kafkas Üniversitesi**

- a) Büyük Onarım
- b) Bilgi Teknolojileri
- c) Makine Teçhizat Alımı
- d) Araç Alımı

#### **4- 2017H032960 Yayın Alımı / Kafkas Üniversitesi**

#### **5- 2017I000340 Muhtelif İşler (Döner Sermaye) / Kafkas Üniversitesi**

## 2.2.2 Proje Tamamlama Raporu

### PROJE TAMAMLAMA RAPORU

Projenin Yatırım Programı Parametreleri (***)						
	Yatırım Programına Alınış Değerleri			Revize Edilmiş Son Değerler		
Proje No	2008H033030					
Proje Adı	Derslik ve Merkezi Birimler (DAP) (Kongre Kültür Merkezi)					
Sektör/Alt sektör	Eğitim / Yükseköğretim					
Proje Amacı	Üniversitemiz Fakültelerinin ihtiyacını karşılamak.					
Proje Yeri	Kars					
Karakteristiği	İnş.+Don.					
Fiziki Hedefi						
Başlama-Bitiş Tarihi	2014-2017					
Proje Sözleşmesi Tarihi				Sözleşme İhale Bedeli		TL
Proje Tutarı (Maliyeti)	Dış	Toplam(*)	Kamulaştırma	Dış	Toplam(*)	Kamulaştırma
<b>15.400.000 TL</b>		15.400.000 TL			15.400.000 TL	
Yıllar İtibarıyla Yapılan Harcama(**)						
	Cari Fiyatlarla			2016 Yılı Fiyatlarıyla		
	Dış	Toplam(*)	Kamulaştırma	Dış	Toplam(*)	Kamulaştırma
<b>Programa Alındığı Yıl (2014)</b>	0	20.672.924,33 TL	0		20.672.924,33 TL	
Karşılaşılan Sorunlar, Getirilen Çözümler, Çıkarılan Dersler						
Projeden Beklenen ve Elde Edilen Faydalar	Üniversitemiz personelinin barınma ihtiyacının karşılanarak, personeli ilimizde ve Üniversitemizde tutmak.					
Projenin Kalkınma Eksenleri ve Sektörel Plan Hedefleriyle İlişkisi ve Katkısı	Üniversitemizin doğuda ve kalkınmada öncelikli iller arasında bulunması nedeniyle, atanan personel bir yıl görev yaptıktan sonra batıda bulunan daha gelişmiş üniversitelere naklen gitmek için çaba sarf etmekte, eş durumu, öğrenim durumu ve sağlık sorunları gibi mazeretler nedeniyle de kısa sürede ayrılmaktadır. Üniversitemizde yeni fakülte, yüksekokul, bölüm açılması ve hizmet alanlarının genişlemesine rağmen personel sayısının artmaması ve her geçen gün azalması hizmetlerin istenen kalitede ve sürede verilmesine engel olmaktadır. Uzun yıllar emek ve kaynak sarf edilerek yetiştirilen akademik ve idari personelimiz üniversitemizden ayrılarak gelişmiş üniversitelere rahatlıkla geçebilmektedir. Bu ayrılmalar nedeniyle bazı alanlarda yetkin öğretim elemanı bulmakta güçlük çekilmekte, bu durum ise üniversitemizi olumsuz yönde etkilemektedir.					
Yapılan İşler, Uygulamada Karşılaşılan Sorunlar, Nedenleri ve Nasıl Çözüldüğü	İhtiyaç Duyulan tüm mal ve hizmetler 4734 sayılı KİK çerçevesinde çözülerek temin edilmiş bu manada her hangi bir sorunla karşılaşmamıştır.					
Geleceğe İlişkin Çıkarılan Dersler	Üniversitemizin gelişmesi, bölge üniversitesi olabilme yolunda ilerlemesi ve başka üniversitelere göçü durdurmak için çalışanlarımızın barınma ihtiyaçlarının ivedi olarak karşılanması .					

**PROJE TAMAMLAMA RAPORU**

Projenin Yatırım Programı Parametreleri (***)						
	Yatırım Programına Alınış Değerleri			Revize Edilmiş Son Değerler		
Proje No	2017H032940					
Proje Adı	Çeşitli Ünitelerin Etüt Projesi					
Sektör/Alt sektör	Eğitim / Yükseköğretim					
Proje Amacı	İhtiyaç duyulan birimlerin etüt-proje ve müşavirlik hizmetlerinin yaptırılması.					
Proje Yeri	Kars					
Karakteristiği	Etüt-Proje ve Müşavirlik					
Fiziki Hedefi	15.000 m <sup>2</sup>					
Başlama-Bitiş Tarihi	2017-2017					
24. Proje Sözleşmesi Tarihi	25.		6. Sözleşme İhale Bedeli	0,00 TL		
Proje Tutarı (Maliyeti)	Dış	Toplam(*)	Kamulaştırma a	Dış	Toplam(*)	Kamulaştırma
<b>300.000 TL</b>		300.000 TL	0	0	550.000 TL	0
Yıllar İtibarıyla Yapılan Harcama(**)						
	Cari Fiyatlarla			2017 Yılı Fiyatlarıyla		
	Dış	Toplam(*)	Kamulaştırma	Dış	Toplam(*)	Kamulaştırma
<b>Programa Alındığı Yıl (2017)</b>	0	359.754,73 TL	0	0	359.754,73 TL	0
Karşılaşılan Sorunlar, Getirilen Çözümler, Çıkarılan Dersler						
Projeden Beklenen ve Elde Edilen Faydalar	Kurumumuzun hedefleri doğrultusunda yapımına ihtiyaç duyulan birimlerin projelerinin hazırlanması ve yatırım programına alınarak uygulamaya geçirilmesi.					
Projenin Kalkınma Eksenleri ve Sek töl Plan Hedefleriyle İlişkisi ve Katkısı	Hazırlanan projenin hayata geçirilmesi ile yapılacak olan eğitim binaların modern, teknolojik yeniliklere ve güncel mevzuatlara uygun olarak hayata geçirilmesi ile eğitim sektöründeki kaliteyi de müspet yönde etkileyerek, büyük katkı sağlayacaktır.					
Yapılan İşler, Uygulamada Karşılaşılan Sorunlar, Nedenleri ve Nasıl Çözüldüğü	Ülkemiz deprem bölgesinde olmasına rağmen proje işlerine yeteri kadar önem verilmemektedir. Teknik personel yetersizlikleri nedeniyle projeler üzerinde yeteri kadar durulmamaktadır. İhtiyaçlar doğrultusunda hazırlanan projelerin doğrudan yatırım programına alınmaması, yapılan projelerin işlevini yitirmesine neden olmaktadır.					
Geleceğe İlişkin Çıkarılan Dersler	Kalkınma Bakanlığı ile işbirliği içerisinde, yatırım programları ve Ülkemizin ekonomik parametreleri göz önüne alınarak belirlenen hedefler doğrultusunda yeni projeler hazırlamak.					

**PROJE TAMAMLAMA RAPORU**

Projenin Yatırım Programı Parametreleri (***)						
	Yatırım Programına Alınış Değerleri			Revize Edilmiş Son Değerler		
Proje No	2017H032950					
Proje Adı	Muhtelif İşler (DAP)					
Sektör/Alt sektör	Eğitim / Yükseköğretim					
Proje Amacı	Mevcut binaların bakım onarımlarının yapılması ve makine teçhizat, yayın, bilgisayar, yazılım gibi ihtiyaçların karşılanması.					
Proje Yeri	Kars					
Karakteristiği	B.On.Tad.,Mak.Teç.,Bl.Don.Yaz.,Alt.Bak.On.,İd.Yen.,Küt.Yay.Al.,Taşıt					
Fiziki Hedefi						
Başlama-Bitiş Tarihi	2017-2017					
Proje Sözleşmesi Tarihi				<b>Sözleşme İhale Bedeli</b>		TL
Proje Tutarı (Maliyeti)	Dış	Toplam(*)	Kamulaştırma	Dış	Toplam(*)	Kamulaştırma
<b>5.200.000 TL</b>	0	5.200.000 TL	0	0	5.650.000 TL	0
Yıllar İtibarıyla Yapılan Harcama(**)						
	Cari Fiyatlarla			2017 Yılı Fiyatlarıyla		
	Dış	Toplam(*)	Kamulaştırma	Dış	Toplam(*)	Kamulaştırma
<b>Programa Alındığı Yıl (2017)</b>	0	4.846.231.86 TL	0	0	4.846.231,86 TL	0
Karşılaşılan Sorunlar, Getirilen Çözümler, Çıkarılan Dersler						
Projeden Beklenen ve Elde Edilen Faydalar	Üniversitenin genel olarak ihtiyacı olan makine teçhizat, bilgisayar donanım ve yazılım ihtiyacı karşılanmıştır.					
Projenin Kalkınma Eksenleri ve Sektörel Plan Hedefleriyle İlişkisi ve Katkısı	Sürekli büyüyen ve gelişen üniversitemizin eğitim kalitesinin artırılmasına yönelik olarak ihtiyaç duyulan laboratuvar araç gereci, mefruşat malzemesi, bilgisayar donanım ve yazılım ihtiyacı karşılanarak projenin amaçlarına hizmet edilmiştir.					
Yapılan İşler, Uygulamada Karşılaşılan Sorunlar, Nedenleri ve Nasıl Çözüldüğü	İhtiyaç Duyulan tüm mal ve hizmetler 4734 sayılı KİK çerçevesinde çözümlenerek temin edilmiş bu manada her hangi bir sorunla karşılaşılmamıştır.					
Geleceğe İlişkin Çıkarılan Dersler	Eğitim kalitesinin ve rantabilitesinin yüksek olması lojistik alt yapının sağlam kurulmasına bağlıdır. Bu sebeple de kaynaklar rantabilitesi yüksek uzun ömürlü ve verimli mal ve hizmetten sağlanmalıdır.					

**PROJE TAMAMLAMA RAPORU**

Projenin Yatırım Programı Parametreleri (***)						
	Yatırım Programına Alınış Değerleri			Revize Edilmiş Son Değerler		
Proje No	2017H032960					
Proje Adı	Yayın Alımı (DAP)					
Sektör/Alt sektör	Eğitim / Yükseköğretim					
Proje Amacı	Merkezi Kütüphanenin altyapısının güçlendirilmesi ve dijital veri tabanının kurulması					
Proje Yeri	Kars					
Karakteristiği	Küt.Yay.Alımı					
Fiziki Hedefi						
Başlama-Bitiş Tarihi	2017-2017					
Proje Sözleşmesi Tarihi				<b>Sözleşme İhale Bedeli</b>		TL
Proje Tutarı (Maliyeti)	Dış	Toplam(*)	Kamulaştırma	Dış	Toplam(*)	Kamulaştırma
<b>500.000 TL</b>		500.000 TL			610.000 TL	
Yıllar İtibarıyla Yapılan Harcama(**)						
	Cari Fiyatlarla			2017 Yılı Fiyatlarıyla		
	Dış	Toplam(*)	Kamulaştırma	Dış	Toplam(*)	Kamulaştırma
<b>Programa Alındığı Yıl (2016)</b>	0	609.985,17 TL	0		609.985,17 TL	
Karşılaşılan Sorunlar, Getirilen Çözümler, Çıkarılan Dersler						
Projeden Beklenen ve Elde Edilen Faydalar	Üniversitemiz Merkezi Kütüphanesinin altyapısını güçlendirerek, öğrenci ve personelimizin ihtiyaç duyduğu bilgiye erişimini sağlamak.					
Projenin Kalkınma Eksenleri ve Sektörel Plan Hedefleriyle İlişkisi ve Katkısı	Projenin hayata geçirilmesi ile ulusal ve uluslar arası bilimsel yayınlara erişimin sağlanarak öğrenci ve çalışanlarımızla üst düzeyde kolaylık sağlamak, elde edilen verilerle daha iyi bir eğitim-öğretim altyapısını oluşturmak.					
Yapılan İşler, Uygulamada Karşılaşılan Sorunlar, Nedenleri ve Nasıl Çözüldüğü	İhtiyaç Duyulan tüm mal ve hizmetler 4734 sayılı KİK çerçevesinde çözülerek temin edilmiş bu manada her hangi bir sorunla karşılaşmamıştır.					
Geleceğe İlişkin Çıkarılan Dersler	Eğitim-öğretim kalitesinin yükseltilmesi lojistik alt yapının sağlam kurulmasına bağlıdır. Gelişen Dünyaya ayak uydurabilmek için dünya standartlarında bilimsel altyapının oluşturulması büyük önem arz etmektedir.					

**PROJE TAMAMLAMA RAPORU**

Projenin Yatırım Programı Parametreleri (***)						
	Yatırım Programına Alınış Değerleri			Revize Edilmiş Son Değerler		
Proje No	2017I000340					
Proje Adı	Mine Teçhizat Büyük Onarım(Döner Sermaye)(DAP)					
Sektör/Alt sektör	Sağlık					
Proje Amacı	Hastanenin makine- teçhizat ve büyük onarım ihtiyaçlarının karşılanması.					
Proje Yeri	Kars					
Karakteristiği	Mak. Teç. Büyük Onarı					
Fiziki Hedefi						
Başlama-Bitiş Tarihi	2017-2017					
Proje Sözleşmesi Tarihi				Sözleşme İhale Bedeli		TL
Proje Tutarı (Maliyeti)	Dış	Toplam(*)	Kamulaştırma	Dış	Toplam(*)	Kamulaştırma
<b>8.000.000 TL</b>	0	8.000.000 TL	0	0	8.000.000 T L	0
Yıllar İtibarıyla Yapılan Harcama(**)						
	Cari Fiyatlarla			2015 Yılı Fiyatlarıyla		
	Dış	Toplam(*)	Kamulaştırma	Dış	Toplam(*)	Kamulaştırma
<b>Programa Alındığı Yıl (2016)</b>	0	7.941.695,49 TL	0	0	7.941.695,49 TL	0
Karşılaşılan Sorunlar, Getirilen Çözümler, Çıkarılan Dersler						
Projeden Beklenen ve Elde Edilen Faydalar	Kurumumuzun hizmet alanında bölgenin ihtiyacı olan yeni birimlerin kurulması planlanarak plan dahilinde projeleri gerçekleştirmek.					
Projenin Kalkınma Eksenleri ve Sektörel Plan Hedefleriyle İlişkisi ve Katkısı	Projenin hayata geçirilmesi ile teknolojinin bilimle buluşmasını sağlayarak bölge insanına daha modern ve çağdaş hizmet verilecektir. Bölgede hizmet kalitesinin artırılmasıyla ulusal ve uluslar arası alanda sektörel bazda katkı sağlanacaktır.					
Yapılan İşler, Uygulamada Karşılaşılan Sorunlar, Nedenleri ve Nasıl Çözüldüğü	Yaşadığımız bölgenin merkeze uzak olması nedeniyle kurumumuzun ihtiyaç duyduğu hizmetlerin sunucularının genelde merkez olması sebebiyle teknik destek sıkıntıları çekilmektedir. Ayrıca insana hizmetin en iyi şekilde yine insanla verileğinden yetişmiş insan gücüne ihtiyaç duyulmaktadır. Personel ihtiyacının giderilebilmesi kadro artırımının yapılması ile projelerden beklenen optimal verimlilik sağlanacaktır.					
Geleceğe İlişkin Çıkarılan Dersler	Ulusal ve bölgesel olarak iş birliğinin yapılarak bölgesel ihtiyaçların ve yeni hedeflerin belirlenerek fizibilite çalışmaları yapıp, ülke ekonomik parametreleri dikkate alınarak yeni projeleri hazırlamak ve hazırlatmak.					



### 3. SORUNLAR VE ÇÖZÜME YÖNELİK ÖNERİLER

Gelişmekte olan Üniversitemize verilen yatırım ödenekleri yeterli değildir, ayrıca verilen ödenekler yıl içerisinde bloke edilmekte ve ihtiyaç duyulduğunda kullanılamamaktadır. İlimizdeki İnşaat mevsiminin kısa olması nedeniyle işler zamanında bitirilememektedir. Bu nedenle yeni kurulan ve gelişmekte olan Üniversitelere yeterli ödeneklerin verilmesi ve inşaat sezonunda kullanılmasına imkân sağlanmalıdır.

Ek ödeneklerin ne zaman verileceği noktasında belirsizlikler olmakta, yılın son günlerinde verilen ek ödenekler iklim koşulları nedeniyle zaman zaman harcanamamaktadır.

Ödeneklerin yetersizliği inşaatların yapım süresinin uzamasına neden olmaktadır. İklim koşullarının ağır olduğu bölgemizde, inşaatlarımız zamanında bitirilerek koruma altına alınamadığı için daha yapım aşamasında iken çevresel faktörlerden olumsuz etkilenmektedir.

Fiziki yapısını tamamlayamamış olan üniversitelerin; yatırım bütçe tekliflerini hazırlarken yapmış oldukları hesaplamaların dikkate alınarak talep edilen ödeneklerin aynen karşılanması, Üniversitemizin bulunduğu bölge şartları ve ilimizdeki inşaat yapım süresi de dikkate alınarak ödeneklerin tamamının ilk dokuz aylık dönemde serbest bırakılması uygun olacaktır.

**4. 2017 YILI KAMU YATIRIMLARI ÖZET TABLOSU (\*)**

Kurum Adı: KAFKAS ÜNİVERSİTESİ															
Bütçe Türü: <b>ÖZEL BÜTÇE</b>															
2017 Yılı Fiyatlarıyla, Bin TL															
Sektör	Proje Sayısı	Proje Tutarı		2016 Sonu Kümülatif Harcama		2017 Yılı Program Ödenek			2017 Yılı Revize Ödenek			2017 Yılı Başından Dönem Sonuna Kadar Nakdi Gerçekleşme			
		Dış	Toplam	Dış		Toplam	Dış		Toplam	Dış		Toplam	Dış		Toplam
				Kredi	Öz kaynak		Kredi	Öz kaynak		Kredi	Özkaynak		Kredi	Öz kaynak	
<b>Tarım</b>															
<b>Madencilik</b>															
<b>İmalat</b>															
<b>Enerji</b>															
<b>Ulaştırma.-Hab.</b>															
<b>Turizm</b>															
<b>Konut</b>															
<b>Eğitim</b>	6		<b>317.865</b>		<b>270.665</b>			<b>24.000</b>			<b>24.810</b>			<b>18.572</b>	
<b>Sağlık</b>	1		<b>9.000</b>		<b>0</b>			<b>8.000</b>			<b>8.000</b>			<b>7.941</b>	
<b>D.Kamu Hizm.</b>	1		<b>15.684</b>		<b>15.674</b>			<b>10</b>			<b>10</b>			<b>0</b>	
<b>-İktisadi</b>															
<b>-Sosyal</b>	1		15.684		15.674			10			2.010			10	
<b>TOPLAM</b>	<b>8</b>		<b>341.549</b>		<b>286.339</b>			<b>32.010</b>			<b>34.820</b>			<b>26.523</b>	

(\*) Genel Bütçe, KİT Bütçesi, Fon, Döner Sermaye, Hibe, Mahalli Katkı gibi birden fazla farklı kaynaktan finansman sağlayarak yatırım yürüten kuruluşlar, bu tabloyu toplam yatırımlar ve her bir bütçe türü itibarıyla ayrı ayrı hazırlayacaktır.

## 5. 2017 YILI HARCAMALARI GERÇEKLEŞME RAPORU

KURULUŞUN ADI		KAFKAS ÜNİVERSİTESİ																
SEKTÖR ADI		EĞİTİM																
		2017 4. Dönem Son Yıl İçi Kümülatif Nakti																
B im No (1)	YSK (2)	Proje No (3)	Proje Adı (4)	Bütçe Türü (5)	Bitiş Yılı	Yeri (7)	Proje Tutarı Dış (8)	Proje Tutarı Toplam (9)	2017 Kümülatif (10)	Ödenek Dış Kiredi (11)	Ödenek Dış Özkaynaklar (12)	Ödenek (13)	+/-	Aktarma Miktarı (15)	Ödenek Toplam	Harcama Dış Kredi (16)	Harcama Dış ÖZ Kaynaklar (17)	Harcama Toplam (18)
254310	457	1996H030710	Kampus Altyapısı (DAP)	ÖZEL BÜTÇE	2018	Kars	0	138.000	131.462	0	0	3.000	0	0	3.000	0	0	1.434
254307	457	2008H033030	Derslik ve Merkezi Birimler (DAP)	ÖZEL BÜTÇE	2018	Kars	0	130.865	99.165	0	0	14.000	0	0	14.000	0	0	10.976
244417	457	2017H032940	Çeşitli Üniteler Etud Projesi (DAP)	ÖZEL BÜTÇE	2017	Kars	0	300	0	0	0	300	+	250	550	0	0	354
248024	457	2017H032950	Muhtelif İşler (DAP)	ÖZEL BÜTÇE	2017	Kars	0	5.200	0	0	0	4.563	+	450	5.013	0	0	4.158
248030	457		Muhtelif İşler (DAP)	TAŞIT	2017	Kars	0	0	0	0	0	637			637	0	0	628
244438	457	2017H032960	Yayın Alımı (DAP)	ÖZEL BÜTÇE	2017	Kars	0	500	0	0	0	500	+	110	610	0	0	610
250082	457	2016H051080	Açık ve Kapalı Spor Tesisleri (DAP)	ÖZEL BÜTÇE	2018	Kars	0	43.000	40.038	0	0	1.000	0	0	1.000	0	0	412
<b>TOPLAM</b>							0	317.865	270.665	0	0	24.000		810	24.810	0	0	18.572

SEKTÖR ADI		SAĞLIK																	
B im No (1)	YSK (2)	Proje No (3)	Proje Adı (4)	Bütçe Türü (5)	Bitiş Yılı	Yeri (7)	Proje Tutarı Dış (8)	Proje Tutarı Toplam (9)	2017 Kümülatif (10)	Ödenek Dış Kiredi (11)	Ödenek Dış Özkaynaklar (12)	Ödenek (13)	+/-	Aktarma Miktarı (15)	Ödenek Toplam	Harcama Dış Kredi (16)	Harcama Dış ÖZ Kaynaklar (17)	Harcama Toplam (18)	
264859	457	2016I000280	Muhtelif İşler (DAP)	ÖZEL BÜTÇE	2017	Kars	0	8.000	0	0	0	8.000	+	0	8.000	0	0	7.941	
264865	457		Muhtelif İşler (DAP)	DÖNER SERMAYE	2017	Kars	0	1.000	0	0	0	0			0	0	0	0	
<b>TOPLAM</b>							0	8.000	0	0	0	8.000		0	0	0	0	0	7.941

SEKTÖR ADI		DKH																
B im No (1)	YSK (2)	Proje No (3)	Proje Adı (4)	Bütçe Türü (5)	Bitiş Yılı	Yeri (7)	Proje Tutarı Dış (8)	Proje Tutarı Toplam (9)	2017 Kümülatif (10)	Ödenek Dış Kiredi (11)	Ödenek Dış Özkaynaklar (12)	Ödenek (13)	+/-	Aktarma Miktarı (15)	Ödenek Toplam	Harcama Dış Kredi (16)	Harcama Dış ÖZ Kaynaklar (17)	Harcama Toplam (18)
251049	457	2012K120760	Merkezi Araştırma Lab. (DAP)	ÖZEL BÜTÇE	2018	Kars	0	15.684	15.674	0	0	10	+	2.000	2010	0	0	10
251058	457		İnşaat	ÖZEL BÜTÇE	2014	Kars	0	9.759	9.759	0	0	0			0	0	0	0
251070	457		Diğeri	ÖZEL BÜTÇE	2014	Kars	0	5.925	5.915	0	0	10	+	2.000	2010	0	0	10
<b>TOPLAM</b>							0	15.684	15.674	0	0	10		2.000	2010	0	0	10

## 6. 2017 YILI LOJMAN YATIRIMLARI İZLEME FORMU

SEKTÖRÜ : KONUT  
 KURUMU : KAFKAS ÜNİVERSİTESİ  
 KURUMUN TOPLAM PERSONEL SAYISI : 1310  
 KURUMUN TOPLAM LOJMAN SAYISI : 170

PROJE ADI	2017 YATIRIM TAHSİSİ (6)	2017 REVİZE YATIRIM TAHSİSİ (6)	2017 YILI ÖDENEĞİ HARCAMA TAHMİNİ (6)	2017 YILI ÖDENEĞİ İLE GERÇEKLEŞTİRİLEN FİZİKİ YATIRIM (REVİZYONLAR DAHİL)						2017 YATIRIM TEKLİFİ (06)	2017 YILI TEKLİF ÖDENEĞİ İLE PLANLANAN FİZİKİ YATIRIM				
				ONARILAN KONUT SY.	PROJE NO		ALTYAPI PRJ.SY.	AFET ÖNLEYİCİ TEDBİR PRJ.SY.	ONARILAN KONUT SY.		YAPILAN KONUT SY.		ALTYAPI PRJ.SY.	AFET ÖNLEYİCİ TEDBİR PRJ.SY.	
					LOJMAN	AFET KNT.					LOJMAN	AFET KNT.			
LOJMAN İNŞAATI	0	0	0	0	0	0	0	0	0	0	0	0	0	0	0
<b>TOPLAM</b>	0	0	0	0	0	0	0	0	0	0	0	0	0	0	0